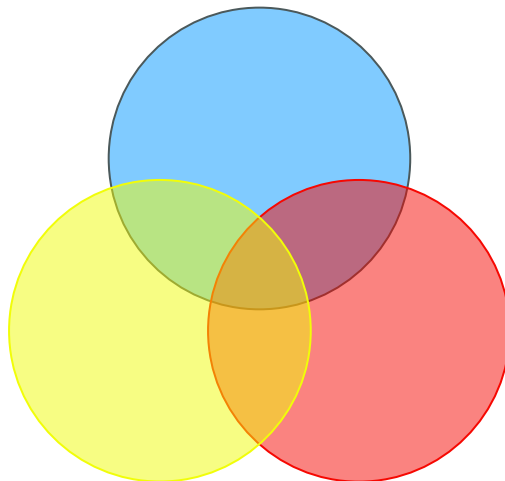




# แผนปฏิบัติการประจำปี ปีงบประมาณ ๒๕๖๑

สำนักงานวิทยาเขตแพร่



สำนักวิชาการวิทยาเขตแพร่

วิทยาลัยสงฆ์แพร่

## มหาวิทยาลัยมหาจุฬาลงกรณราชวิทยาลัย วิทยาเขตแพร่

กลุ่มแผนงานและงบประมาณ

มหาวิทยาลัยมหาจุฬาลงกรณราชวิทยาลัย วิทยาเขตแพร่

## คำนำ

กลุ่มแผนงานและงบประมาณ สำนักงานวิทยาเขตแพร่ ได้จัดทำแผนปฏิบัติการประจำปีงบประมาณ พ.ศ. ๒๕๖๑ ขึ้น เพื่อให้การบริหารจัดการภารกิจของมหาวิทยาลัยดำเนินไปได้อย่างสอดคล้องกับนโยบายการพัฒนาอุดมศึกษาของประเทศ และพัฒนาให้เป็นไปตามแนวทางการพัฒนามหาวิทยาลัยของคณะผู้บริหาร ที่ได้กำหนดไว้ โดย “มุ่งพัฒนามหาวิทยาลัยเป็นศูนย์กลางการศึกษาพระพุทธศาสนา ระดับนานาชาติ โดยจัดการศึกษาและพัฒนาองค์ความรู้บูรณาการกับศาสตร์สมัยใหม่ ให้นำไปสู่การพัฒนาจิตใจและสังคมอย่างยั่งยืน” และให้เป็นไปตามปรัชญามหาวิทยาลัยที่ตั้งไว้ “จัดการศึกษาพระพุทธศาสนา บูรณาการกับศาสตร์สมัยใหม่ พัฒนาจิตใจและสังคม” อีกทั้งยังเป็นข้อมูลประกอบในการตัดสินใจในการบริหารจัดการหน่วยงานให้เป็นไปอย่างมีประสิทธิภาพ

สาระสำคัญของแผนปฏิบัติการประจำปีงบประมาณ พ.ศ. ๒๕๖๑ จะสอดคล้องกับแผนพัฒนามหาวิทยาลัยมหาจุฬาลงกรณราชวิทยาลัย ระยะที่ ๑๒ (๒๕๖๐-๒๕๖๔) ซึ่งได้มีการนำตัวชี้วัดจากแผนพัฒนามหาวิทยาลัย และตัวบ่งชี้การประกันคุณภาพการศึกษาภายในสถานศึกษาระดับอุดมศึกษาของสำนักงานคณะกรรมการการอุดมศึกษา และตัวบ่งชี้ประกันคุณภาพการศึกษามหาวิทยาลัยมหาจุฬาลงกรณราชวิทยาลัย เพื่อประเมินประสิทธิภาพและประสิทธิผลการดำเนินงานของมหาวิทยาลัย

ในการนี้ กลุ่มแผนงานและงบประมาณ สำนักงานวิทยาเขตแพร่ มีความคาดหวังว่าการจัดทำแผนปฏิบัติการประจำปีงบประมาณ พ.ศ. ๒๕๖๑ จะสร้างความเข้าใจในสาระสำคัญที่เกี่ยวกับแผนปฏิบัติการประจำปี รวมทั้งกลไกของการติดตามและประเมินผลแผนปฏิบัติการประจำปีให้กับผู้ปฏิบัติงานมากยิ่งขึ้น นอกจากนี้ยังเป็นการสร้างกรอบแนวความคิดร่วมกัน ซึ่งจะทำให้เกิดความเข้าใจในการจัดทำแผนปฏิบัติการประจำปีมากยิ่งขึ้น และข้อมูลที่จะได้รับการจัดทำแผนปฏิบัติการประจำปีเล่มนี้ จะเกิดประโยชน์ต่อการบริหารงานของมหาวิทยาลัยได้เป็นอย่างดี

มหาวิทยาลัยมหาจุฬาลงกรณราชวิทยาลัย  
วิทยาเขตแพร่  
พฤศจิกายน ๒๕๖๐

## สารบัญ

คำนำ

สารบัญ

บทที่ ๑ ข้อมูลทั่วไป	๑
๑.๑ ความเป็นมา	๑
๑.๒ ภารกิจ อำนาจหน้าที่ และความรับผิดชอบของส่วนงาน	๒
๑.๓ บุคลากร	๔
๑.๔ หลักสูตรและสาขาวิชาที่เปิดสอน	๗
๑.๕ โครงสร้างการบริหารงานวิทยาเขตแพร่	๖
๑.๖ งบประมาณ	๙
บทที่ ๒ แผนปฏิบัติการประจำปีงบประมาณ พ.ศ. ๒๕๖๑	๑๐
๒.๑ สุภชาติ ปณิธาน ปรัชญา วิสัยทัศน์มหาวิทยาลัย	๑๐
๒.๒ พันธกิจมหาวิทยาลัย	๑๐
๒.๓ ยุทธศาสตร์	๑๑
๒.๔ องค์กรสถาปนา	๑๑
๒.๕ สัญลักษณ์ และตรามหาวิทยาลัย	๑๑
๒.๖ วัตถุประสงค์ของการจัดทำแผนปฏิบัติการประจำปี	๑๒
๒.๗ ยุทธศาสตร์ เป้าประสงค์ ตัวชี้วัด กลยุทธ์ โครงการและกิจกรรม	๑๒
๒.๘ ค่าเป้าหมายของ ตัวชี้วัดการดำเนินงานของวิทยาเขตแพร่	๒๒
๒.๙ โครงการที่เชื่อมโยงกับแนวทางการประกันคุณภาพการศึกษา	๒๕
บทที่ ๓ การนำแผนปฏิบัติการสู่การปฏิบัติ การปรับแผนปฏิบัติการและการติดตามประเมินผล	๒๘
๓.๑ การนำแผนปฏิบัติการสู่การปฏิบัติ	๒๘
๓.๒ กลไกการปรับแผนปฏิบัติการประจำปี และการติดตามประเมินผล	๓๐

**ภาคผนวก**

คณะกรรมการจัดสรรงบประมาณรายจ่าย และ จัดทำแผนการใช้จ่ายงบประมาณ ประจำปี  
งบประมาณ ๒๕๖๑

## บทที่ ๑ ข้อมูลทั่วไป

### ๑.๑ ความเป็นมา

#### สถานที่ตั้งปัจจุบัน

เลขที่ ๑๑๑ หมู่ที่ ๕ บ้านหนองห้า ตำบลแม่คำมี อำเภอเมือง จังหวัดแพร่ ๕๔๐๐๐  
โทรศัพท์ ๐-๕๔๖๔-๖๒๗๓ ๐-๕๔๖๔-๖๕๘๕

#### ประวัติความเป็นมา

มติสภามหาวิทยาลัยมหาจุฬาลงกรณราชวิทยาลัย ในพระบรมราชูปถัมภ์ ในคราวประชุม สภามหาวิทยาลัย ครั้งที่ ๑/๒๕๓๐ วันที่ ๑๐ มกราคม ๒๕๓๐ ให้จัดตั้งวิทยาเขตแพร่ขึ้น มีชื่อว่า **มหาจุฬาลงกรณราชวิทยาลัย ในพระบรมราชูปถัมภ์ วิทยาเขตแพร่** เปิดสอน คณะครุศาสตร์ มี พระเทพวิริยาภรณ์ (สุจี กตสโร) เป็นรองอธิการบดี รูปแรก พระโสภณปริยัติธรรม เป็นผู้ช่วยอธิการบดีฝ่ายบริหาร พระเมธีวราภรณ์ เป็นผู้ช่วยอธิการบดีฝ่ายวิชาการ พระครูโสภณธวัชชัย เป็นผู้ช่วยอธิการบดีฝ่ายกิจการนิสิต พระสุนทรธรรมาภรณ์ เป็นผู้ช่วยอธิการบดีฝ่ายประชาสัมพันธ์ พระครูโสภณคุณาภรณ์ เป็นคณบดีคณะครุศาสตร์ พระครูมุณีนทรธรรมานุวัตร เป็นรองคณบดี และพระครูพิบูลธรรมภาณ เป็นเลขานุการ

พุทธศักราช ๒๕๔๐ ฯพณฯ พล.อ.ชวลิต ยงใจยุทธ ได้เสนอให้รัฐสภาตราพระราชบัญญัติ มหาวิทยาลัยมหาจุฬาลงกรณราชวิทยาลัย โดยพระบาทสมเด็จพระเจ้าอยู่หัวภูมิพลอดุลยเดชมหาราช ได้ทรงลงพระปรมาภิไธย เมื่อวันที่ ๒๑ กันยายน พ.ศ. ๒๕๔๐ และประกาศใช้ในราชกิจจานุเบกษา เล่มที่ ๑๑๔ ตอนที่ ๕๑ ก ลงวันที่ ๑ ตุลาคม ๒๕๔๐ ส่งผลให้มหาวิทยาลัย มีพระราชบัญญัติรับรอง สถานภาพเป็นมหาวิทยาลัยของรัฐในกำกับของรัฐบาลเป็นนิติบุคคลเน้นการจัดการศึกษาวิชาการด้าน พระพุทธศาสนาเป็นหลัก

มหาวิทยาลัยมหาจุฬาลงกรณราชวิทยาลัย วิทยาเขตแพร่ มีชื่อใหม่ ตามพระราชบัญญัติของ มหาวิทยาลัยมหาจุฬาลงกรณราชวิทยาลัย โดยมีชื่อเต็มว่า “**มหาวิทยาลัยมหาจุฬาลงกรณราช วิทยาลัย วิทยาเขตแพร่**”

มหาวิทยาลัยมหาจุฬาลงกรณราชวิทยาลัย วิทยาเขตแพร่ เป็นสถาบันการศึกษาระดับอุดมศึกษา ที่จะต้องรับผิดชอบในการผลิตบัณฑิตระดับปริญญาตรี ปริญญาโท ในสาขาวิชา ต่างๆ เพื่อพัฒนาทรัพยากรมนุษย์ให้ตอบสนองความต้องการและแผนพัฒนาประเทศ นอกจากนี้ยังมีภารกิจในด้านการวิจัย การบริการวิชาการแก่สังคม การทำนุบำรุงศิลปวัฒนธรรม และการส่งเสริม พระพุทธศาสนา ซึ่งจะต้องปฏิบัติภารกิจดังกล่าว ให้สามารถตอบสนองนโยบายเกี่ยวกับการกระจาย โอกาส และสร้างความเสมอภาคทางการศึกษา ให้มีประสิทธิภาพทั้งภายในและภายนอก อีกทั้งต้อง พัฒนาให้มีความเป็นเลิศทางวิชาการ และความเป็นสากล ได้มีประกาศมหาวิทยาลัยมหาจุฬาลง กรณราชวิทยาลัย เรื่อง การแบ่งส่วนงาน พ.ศ. ๒๕๕๖ ตามมติที่ประชุมสภามหาวิทยาลัย คราว ประชุมครั้งที่ ๘/๒๕๕๖ เมื่อ วันที่ ๒๕ กันยายน ๒๕๕๖ โดยได้แบ่งส่วนงานเพื่อรับผิดชอบภาระงาน ของมหาวิทยาลัยออกเป็นระดับต่าง ๆ ดังนี้

๑. สำนักงานวิทยาเขตแพร่ แบ่งส่วนงานเป็น ๒ ส่วนดังนี้

๑.๑. ส่วนงานบริหาร

๑.๒. ส่วนคลังและทรัพย์สิน

๒. สำนักวิชาการวิทยาเขตแพร่ มี ๑ ส่วนคือ มีส่วนสนับสนุนวิชาการ

๓. วิทยาลัยสงฆ์แพร่ มี ๑ สำนัก คือ สำนักงานวิทยาลัย

## ๑.๒ ภารกิจ อำนาจหน้าที่ และความรับผิดชอบของส่วนงาน

ภารกิจ อำนาจหน้าที่และความรับผิดชอบของส่วนงานมหาวิทยาลัย พ.ศ. ๒๕๕๗  
ตามประกาศมหาวิทยาลัยมหาจุฬาลงกรณราชวิทยาลัย

### ๑. สำนักงานวิทยาเขตแพร่

มีภารกิจเกี่ยวกับการงานกิจการของวิทยาเขตด้านงานบริหารทั่วไป และบริหารงานบุคคล งานแผนงานและงบประมาณ งานทรัพย์สินและพัสดุ งานการเงินและบัญชีของวิทยาเขต

๑) ส่วนงานบริหาร มีอำนาจหน้าที่ และความรับผิดชอบเกี่ยวกับงานด้านธุรการ

ประสานงาน ด้านงบประมาณ การเงิน การบัญชี พัสดุ นโยบายและแผนพัฒนา รวมทั้งประสานงานกับส่วนงานที่เกี่ยวข้อง และปฏิบัติงานอื่นที่เกี่ยวข้องหรือที่ได้รับมอบหมาย

- กลุ่มงานบริหาร ปฏิบัติงานด้านธุรการ งานประชาสัมพันธ์องค์กร งานบุคคล งานสวัสดิการ งานเลขานุการผู้บริหาร งานพิธีการประชุม งานนิติการ งานกองทุนพัฒนา รวมทั้งประสานงานกับส่วนงานที่เกี่ยวข้อง และปฏิบัติงานอื่นที่ได้รับมอบหมาย

- กลุ่มงานวางแผนและงบประมาณ ปฏิบัติงานนโยบายและแผนพัฒนา มหาวิทยาลัย งานงบประมาณ งานวิจัยสถาบัน งานสารสนเทศ งานติดตามประเมินผลงานประจำปี และปฏิบัติงานอื่นที่ได้รับมอบหมาย

๒) ส่วนคลังและทรัพย์สิน มีอำนาจหน้าที่และความรับผิดชอบเกี่ยวกับงานศึกษา วิเคราะห์ และ ดำเนินการเกี่ยวกับงานคลังและทรัพย์สิน กับหน่วยงานที่เกี่ยวข้อง ได้แก่ งานรับ – จ่ายเงิน งานงบประมาณ งานตรวจอนุมัติ งานบัญชี งานพัสดุ และปฏิบัติงานอื่นที่เกี่ยวข้องหรือที่ได้รับมอบหมาย

- กลุ่มงานการเงิน ปฏิบัติงานศึกษาและวิเคราะห์เกี่ยวกับเรื่องการเงิน การรับ – จ่ายเงิน จัดเก็บรักษาเงินตามกฎหมาย ระเบียบ และข้อบังคับ รายงานยอดเงินคงเหลือเสนอผู้บริหารเป็นประจำที่มีการรับ – จ่ายเงิน ดำเนินการเตรียมจ่ายเงินสดและเช็ค เสนอผู้มีอำนาจสั่งจ่าย ลงนาม และดำเนินการฝาก-ถอน และโอนเงินฝากธนาคาร ทุกประเภท รวมทั้งบริหารจัดการการเงิน เพื่อให้เป็นประโยชน์สูงสุด และปฏิบัติงานอื่นที่เกี่ยวข้องหรือที่ได้รับมอบหมาย

- กลุ่มงานบัญชี ปฏิบัติงานจัดทำเอกสารหลักฐาน บันทึกรายการบัญชี ปรับปรุงบัญชี การปิดบัญชี จัดทำรายงานทางการเงิน และปฏิบัติงานอื่นที่เกี่ยวข้องหรือที่ได้รับมอบหมาย

- กลุ่มงานทรัพย์สินและพัสดุ ปฏิบัติงานเกี่ยวกับงานอาคารสถานที่ ยานพาหนะ และงานพัสดุ และปฏิบัติงานอื่นที่เกี่ยวข้องหรือที่ได้รับมอบหมาย

## ๒. สำนักวิชาการวิทยาเขตแพร่

มีภารกิจเกี่ยวกับงานวิชาการของวิทยาเขตในส่วนงานทะเบียนและวัดผล งานเทคโนโลยีสารสนเทศและห้องสมุด งานวิจัย งานมาตรฐาน งานประกันคุณภาพการศึกษา และงานส่งเสริมสนับสนุนพระพุทธศาสนาและบริการสังคม

๑) ส่วนสนับสนุนวิชาการ มีอำนาจหน้าที่ และความรับผิดชอบเกี่ยวกับงานธุรการ งานจัดเก็บข้อมูลเพื่อประโยชน์ต่อการวางแผน และการดำเนินการเกี่ยวกับงานทะเบียน และวัดผล งานเทคโนโลยีสารสนเทศและห้องสมุด งานวิจัย มาตรฐานและงานประกันคุณภาพการศึกษา และงานส่งเสริมพระพุทธศาสนาและบริการสังคม รวมทั้งการจัดเก็บสถิติทางวิชาการต่างๆ เพื่อใช้ในการวิเคราะห์และวางแผนทางวิชาการ เพื่อให้สอดคล้องกับมหาวิทยาลัยและปฏิบัติงานอื่นที่เกี่ยวข้องหรือที่ได้รับมอบหมาย

- กลุ่มงานทะเบียนและวัดผล ปฏิบัติงานจัดทำคู่มือ การรับสมัคร การคัดเลือก นิสิต และการลงทะเบียน กองทุนการศึกษา ข้อมูลนิสิต และให้บริการเกี่ยวกับทะเบียนประวัติ งานจัดทำระบบการวัดผลการศึกษา แจ้งผลการศึกษา ตรวจสอบการขออนุมัติปริญญาแก่ผู้สำเร็จการศึกษา ออกหนังสือสำคัญแก่ผู้สำเร็จการศึกษา และปฏิบัติงานอื่นที่เกี่ยวข้องหรือที่ได้รับมอบหมาย
- กลุ่มงานห้องสมุดและสารสนเทศ ปฏิบัติงานห้องสมุด และเทคโนโลยีสารสนเทศ เช่น จัดหาและให้บริการยืม - คืนหนังสือ วารสาร เอกสาร วิชาการ อุปกรณ์ โสตทัศนอุปกรณ์ จัดอบรมบุคลากร นิสิต นักศึกษา ของวิทยาเขตให้มีความรู้ ความเข้าใจ สามารถใช้คอมพิวเตอร์เพื่อค้นคว้าหรือสนับสนุนการทำงาน รวมทั้งผลิต จัดหา โปรแกรมคอมพิวเตอร์เพื่อสนับสนุนการทำงาน และการเรียนการสอนให้มีประสิทธิภาพเพิ่มขึ้น และปฏิบัติงานอื่นที่เกี่ยวข้องหรือที่ได้รับมอบหมาย
- กลุ่มงานวิจัยและคุณภาพการศึกษา ปฏิบัติงานวางแผนและพัฒนางานวิจัย จัดหาทุนสนับสนุนงานวิจัย และเผยแพร่และนำงานวิจัยไปใช้ประโยชน์ รวบรวมและประมวล ข้อมูลการประกันคุณภาพการศึกษา งานพัฒนาระบบฐานข้อมูลเพื่อการประกันคุณภาพการศึกษา งานพัฒนาระบบกลไกการประกันคุณภาพการศึกษา เผยแพร่การประกันคุณภาพการศึกษา งานอบรมและบริการวิชาการ รวมทั้งการจัดเก็บสถิติทางวิชาการต่างๆ และปฏิบัติงานอื่นที่เกี่ยวข้องหรือที่ได้รับมอบหมาย
- กลุ่มงานส่งเสริมพระพุทธศาสนาและบริการสังคม ปฏิบัติงานจัดกิจกรรมส่งเสริม สนับสนุน เผยแผ่ ทะนุบำรุงพระพุทธศาสนาและศิลปวัฒนธรรม งานบริการ ฝึกฝนอบรมเกี่ยวกับคุณธรรม จริยธรรม วิปัสสนากรรมฐาน งานพระสอนศีลธรรมในโรงเรียน งานบรรพชาและอบรมเยาวชนภาคฤดูร้อนหรืออื่นๆ และปฏิบัติงานอื่นที่เกี่ยวข้องหรือที่ได้รับมอบหมาย

### ๓. วิทยาลัยสงฆ์แพร่

มีภารกิจเกี่ยวกับงานของวิทยาลัยที่เกี่ยวกับการจัดการจัดการเรียนการสอนในสาขาวิชาต่างๆ งานกิจการนิสิต

สำนักงานวิทยาลัย มีอำนาจหน้าที่ และความรับผิดชอบเกี่ยวกับงานการจัดการเรียนการสอนในสาขาวิชาต่าง ๆ งานกิจการนิสิต และปฏิบัติงานอื่นที่เกี่ยวข้องหรือที่ได้รับมอบหมาย

- กลุ่มงานบริหาร ปฏิบัติงานด้านธุรการ งานบริหารงานทั่วไป และปฏิบัติงานอื่นที่เกี่ยวข้องหรือที่ได้รับมอบหมาย
- กลุ่มงานวิชาการและวางแผน ปฏิบัติงานจัดทำ ปรับปรุง งานวางแผนและพัฒนาหลักสูตร ส่งเสริมและประเมินประสิทธิภาพการสอน งานตำราและเอกสารทางวิชาการ และปฏิบัติงานอื่นที่ได้รับมอบหมาย
- กลุ่มงานบริการการศึกษา ปฏิบัติงานจัดการเรียนการสอน ในสาขาวิชาต่าง ๆ งานบัณฑิตศึกษา จัดทำตารางสอน ตารางสอบ ขั้นตอนการจัดสอบ งานฝึกอบรม และงานบริการการศึกษา ส่งเสริมกิจการนิสิต งานติดตามประเมินผล การปฏิบัติศาสนกิจ และ ปฏิบัติงานบริการสังคมของนิสิต งานสวัสดิการนิสิต และปฏิบัติงานอื่นที่เกี่ยวข้องหรือที่ได้รับมอบหมาย

### ๑.๓ บุคลากร

ปีงบประมาณ ๒๕๖๑ สำนัก วิทยาเขตแพร่ มีบุคลากรสายปฏิบัติการวิชาชีพ จำนวน ๑๗ ท่าน อาจารย์ประจำ จำนวน ๑๙ ท่าน และเจ้าหน้าที่อัตราจ้าง จำนวน ๔ ท่าน รวมทั้งสิ้น ๕๙ ท่าน

#### สายปฏิบัติการวิชาชีพ จำนวน ๑๗ ท่าน

ที่	ชื่อ - สกุล/ฉายา	ตำแหน่ง	วุฒิการศึกษา
๑	พระศักดิ์ดา สุวรรณทา,ดร.	นักจัดการงานทั่วไป	พธ.ด.
๒	พระมหาฐิติพงษ์ ผาสุก	นักจัดการงานทั่วไป	รป.ม.
๓	นางสาวฐิตารีย์ วงศ์สูง	นักวิชาการการเงินและบัญชี ชำนาญการ	กศ.ม.
๔	นายธีรวัฒน์ ผัดผ่อง	นักวิชาการพัสดุ ชำนาญการ	พธ.ม.
๕	พระครูสิทธิชัยภักดิ์,ดร.	นักทรัพยากรบุคคล	Ph.D.
๖	พระสมพงษ์ ข้ามสี่	นักวิชาการศึกษา	รป.ม.
๗	นายธีรวัฒน์ จันทร์จำรัส	นักวิเคราะห์นโยบายและแผน	ศศ.ม.
๘	พระครูโมฆิตสังฆพิทักษ์	นักประชาสัมพันธ์	พธ.ม.
๙	นางสาวธันย์ธีรา ธรรมจักร	นักวิเคราะห์นโยบายและแผน	ศศ.ม. พธ.ม.
๑๐	นายธนพล เกตุรัตน์	พนักงานขับรถ	พธ.บ.
๑๑	นายมงคล มานพทวี	นักจัดการงานทั่วไป ชำนาญการ	กศ.ม.
๑๒	นางสาวรุ่งนภา เชื้อแพทย์	นักจัดการงานทั่วไป	บข.บ.

๑๓	นายจักริน ปัญญาหาญ	นักจัดการงานทั่วไป	กศ.ม.,รป.ม.
๑๔	นายกริช อินเต็ม	นักวิชาการโสตทัศนศึกษา ชำนาญการ	พธ.ม.
๑๕	นางสาวพิราวรรณ จักรคำ	นักวิชาการศึกษา	กศ.ม.
๑๖	นางวลัยพรรณ อินเต็ม	บรรณารักษ์	พธ.บ.,ทล.บ.
๑๗	นางสาวพัฒน์นรี อัฐวงศ์	นักวิชาการศึกษา	กศ.ม.

สายวิชาการ จำนวน ๑๕ ท่าน (ว่าง ๔ ตำแหน่ง)

ที่	ชื่อ - สกุล/ฉายา	ตำแหน่ง	วุฒิการศึกษา
๑	พระราชเชมากร,ผศ.ดร.	อาจารย์ประจำ	Ph.D.
๒	พระครูโกศชัยพัฒน์บัณฑิต,ผศ.ดร.	อาจารย์ประจำ	Ph.D.
๓	พระครูสุนทรธรรมนิทัศน์,ดร.	อาจารย์ประจำ	Ph.D.
๔	พระมหาสิมรัตน์ บุญเรือง,ดร.	อาจารย์ประจำ	Ph.D.
๕	พระครูสังฆรักษ์บุญเสริม,ดร.	อาจารย์ประจำ	Ph.D.
๖	ดร.สายัณห์ อินนินใจ	อาจารย์ประจำ	Ph.D.
๗	ดร.อรอนงค์ วุวงศ์	อาจารย์ประจำ	Ph.D.
๘	รศ.รวีโรจน์ ศรีคำภา	อาจารย์ประจำ	กศ.ม.
๙	ผศ.นวัชโรจน์ อินเต็ม	อาจารย์ประจำ	กศ.ม.
๑๐	ผศ.ดร.สมจิต ขอนวงศ์	อาจารย์ประจำ	Ph.D.
๑๑	ผศ.เกรียงศักดิ์ พองคำ	อาจารย์ประจำ	M.A
๑๒	ผศ.ฉวีวรรณ สุวรรณภา	อาจารย์ประจำ	กศ.ม.
๑๓	ผศ.ชลธิชา จิรภาคพงศ์	อาจารย์ประจำ	กศ.ม.
๑๔	นายสุพจน์ แก้วไพฑูรย์	อาจารย์ประจำ	M.A
๑๕	นายปัญญา สุนันตา	อาจารย์ประจำ	M.A
๑๖	ตำแหน่งว่าง	อาจารย์ประจำ	
๑๗	ตำแหน่งว่าง	อาจารย์ประจำ	
๑๘	ตำแหน่งว่าง	อาจารย์ประจำ	
๑๙	ตำแหน่งว่าง	อาจารย์ประจำ	

อัตราจ้างสายปฏิบัติการวิชาชีพ จำนวน ๑๓ ท่าน

ที่	ชื่อ - สกุล/ฉายา	ตำแหน่ง	วุฒิการศึกษา
๑	นางพัชรพรรณ เทพวีรพงศ์	นักทรัพยากรบุคคล	พธ.ม.
๒	นางสาวตรีรัตน์ สายใจ	นักวิชาการการเงิน	พธ.บ.
๓	นางจุฑาทิพย์ ผัดผ่อง	นักจัดการงานทั่วไป	พธ.ม



๔	นายประชัน เหมือนหม้อ	คนสวน	ป.6
๕	นายมงคล วงศ์ยศ	พนักงานขับรถ	พธ.บ.
๖	จ.ส.อ.สายัณห์ สมณาคักดิ์	นักการภารโรง	
๗	นางสาวกฤษณา สุกันธมาลา	นักวิชาการการเงิน	บช.บ.
๘	นางแสงหล้า ดาวหาญ	นักการภารโรง	
๙	นางจันทร์ลา ลือไธสง	นักการภารโรง	
๑๐	นางปียาวัน เหมือนหม้อ	นักการภารโรง	
๑๑	นายขุนบุรุษ แก้วมีสุข	นักวิชาการคอมพิวเตอร์	
๑๒	นายอิสรา ธนานุศักดิ์	นักวิชาการประชาสัมพันธ์	
๑๓	นายศิริวิชัย ธรรมจักร	นักวิชาการพัสดุ	

#### ๔. อัตรากำลังสายวิชาการ จำนวน ๑๕ ท่าน

ที่	ชื่อ - สกุล/ฉายา	ตำแหน่ง	วุฒิการศึกษา
๑	รศ.พูนทรัพย์ เกตุวีระพงศ์	อาจารย์	กศ.ม.
๒	พระอนุสรณ์ เรืองปัญญารัตน์	อาจารย์	กศ.ม.
๓	พระศักดิ์ธัช แสงธง	อาจารย์	พธ.ม.
๔	นายพงศ์พิชิต อะทะเสน	อาจารย์	ร.ม.
๕	นายบุญยวีร์ มงคลพิพัฒน์พร	อาจารย์	กศ.ม.
๖	นางสาวนพรัตน์ รัตนวงศ์	อาจารย์	กศ.ม.
๗	พระมหาสิทธิชัย ชยสิทธิ	อาจารย์	กศ.ม.
๘	ดร.ดำเนิน หมายดี	อาจารย์	พธ.ด.
๙	นายอภิชา สุขจีน	อาจารย์	กศ.ม.
๑๐	นายศานิวีร์ สุวรรณสวัสดิ์	อาจารย์	ร.ม.
๑๑	ดร.ธาดา เจริญกุล	อาจารย์	พธ.ด.
๑๒	รศ.ชุมพล ปานเกต	อาจารย์	ค.ม.
๑๓	นางไพรัช ปานเกต	อาจารย์	ค.ม.
๑๔	นางสายพิณ รุ่งวัฒนกิจ	อาจารย์	ค.ม.
๑๕	นายนิติพงษ์ กาวีวล	อาจารย์	วท.ม.

จำนวนบุคลากร วิทยาเขตแพร่ จำแนกตามประเภทและวุฒิการศึกษา

ประเภท	วุฒิการศึกษา					รวม
	ปริญญาเอก	ปริญญาโท	ปริญญาตรี	อนุปริญญา	ต่ำกว่าอนุปริญญา	
๑. สายปฏิบัติการ	๒	๑๑	๓	-	-	๑๖
๒. สายวิชาการ	๘	๗	-	-	-	๑๕
๓. ลูกจ้างสายปฏิบัติการ	-	๒	๕	๑	๕	๑๓
๔. ลูกจ้างสายวิชาการ	๒	๑๓	-	-	-	๑๕
<b>รวม</b>	<b>๑๒</b>	<b>๓๓</b>	<b>๘</b>	<b>๑</b>	<b>๕</b>	<b>๕๙</b>

จำนวนบุคลากร จำแนกตามตำแหน่งปฏิบัติการวิชาชีพ

ชำนาญงาน	ชำนาญการ	ชำนาญการพิเศษ	เชี่ยวชาญ
-	๔	-	-

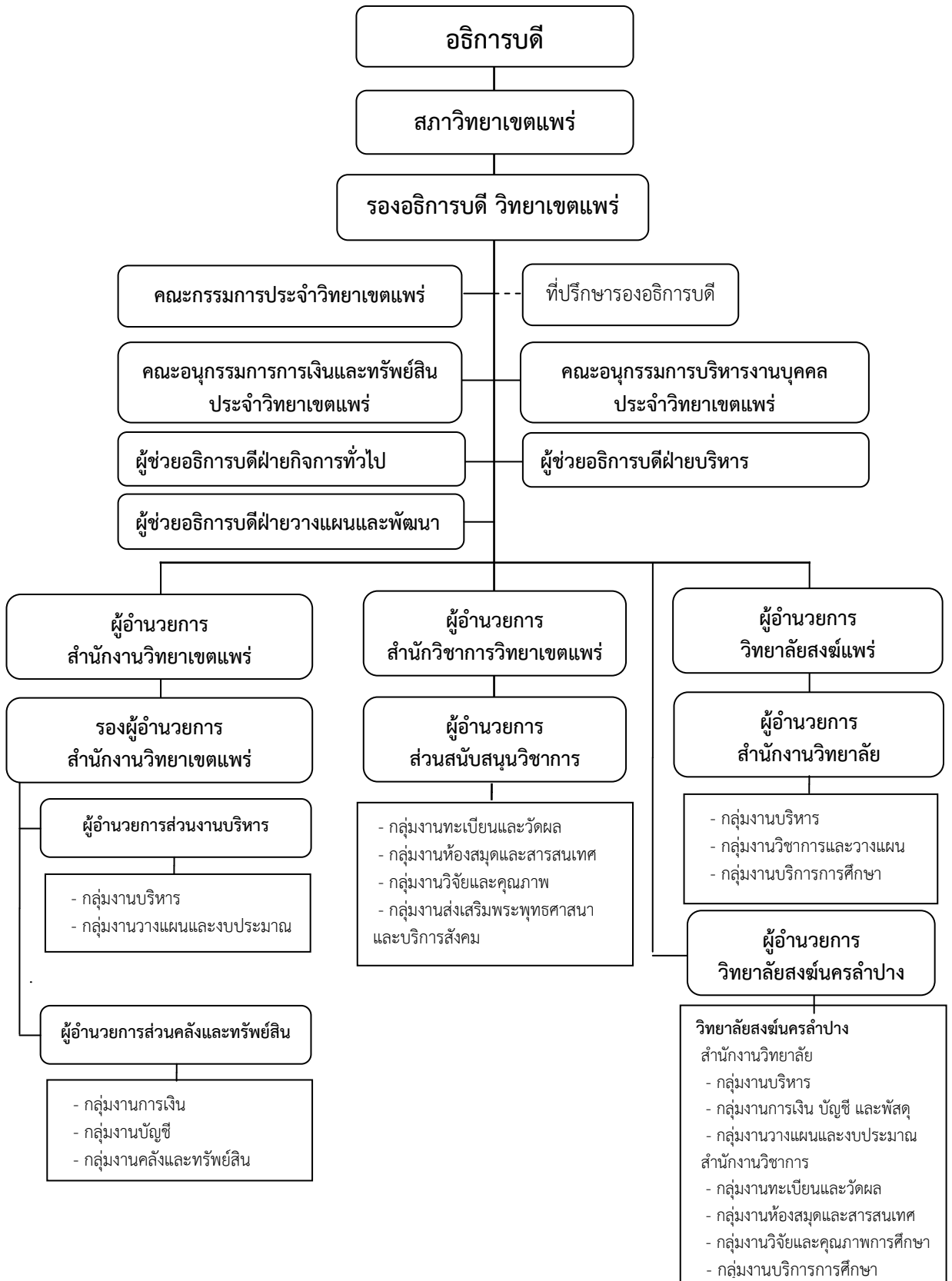
จำนวนบุคลากร จำแนกตามตำแหน่งทางวิชาการ

อาจารย์ประจำ	ผู้ช่วยศาสตราจารย์	รองศาสตราจารย์	ศาสตราจารย์
๑๗	๙	๓	-

๑.๔ หลักสูตรและสาขาวิชาที่เปิดสอน

สาขาวิชา / ระดับการศึกษา	ปริญญาตรี	ปริญญาโท	ปริญญาเอก	รวม	หมายเหตุ
สาขาวิชาพระพุทธศาสนา	๑	๑	-	๒	
สาขาวิชาสังคมศึกษา	๑	-	-	๑	
สาขาวิชารัฐศาสตร์	๑	-	-	๑	
สาขาวิชาการสอนภาษาอังกฤษ	๑	-	-	๑	
<b>รวม</b>	<b>๔</b>	<b>๑</b>	<b>-</b>	<b>๕</b>	

## ๑.๕ โครงสร้างการบริหารงาน



## ๑.๖ งบประมาณ

รายได้ ปีงบประมาณ ๒๕๖๑ สำนักงานวิทยาเขตแพร่ ได้ประมาณการรายได้ของส่วนงานดังนี้

ที่	รายการ	จำนวนเงิน	หมายเหตุ
๑	เงินอุดหนุนทั่วไปที่รัฐบาลจัดสรรให้	๒๔,๑๕๔,๒๗๐	
๒	เงินอุดหนุนและทรัพย์สินซึ่งมีผู้ทูลเกล้าฯ ให้มหาวิทยาลัย	๑,๐๐๐,๐๐๐	
๓	เงินค่าธรรมเนียม ค่าบำรุง และค่าบริการต่าง ๆ	๕,๐๐๐,๐๐๐	
๔	รายได้จากผลประโยชน์จากการลงทุนและทรัพย์สิน	๒๐๐,๐๐๐	
๕	รายได้จากที่ซึ่งมหาวิทยาลัยปกครองดูแล	๒๐๐,๐๐๐	
๖	เงินที่มีผู้ทูลเกล้าฯ ให้โดยมีวัตถุประสงค์	๒๐๐,๐๐๐	
๗	เงินที่ฝากไว้โดยมีเงื่อนไข		
๘	เงินที่ได้จากการจัดอบรม การวิจัย	๕๐๐,๐๐๐	
๙	เงินรายได้อื่นตามความเห็นชอบของคณะกรรมการฯ		
	<b>รวมทั้งสิ้น</b>	<b>๓,๐๘๐,๒๗๐</b>	

รายจ่าย ประมาณการรายจ่ายตามแผนปฏิบัติการประจำปี ๒๕๖๑

แผนงาน	ประมาณการรายจ่ายตามแผนปฏิบัติการ จำแนกตามผลผลิต	งบประมาณ	
		งบแผ่นดิน	งบรายได้
<b>แผนงาน : บุคลากรภาครัฐ</b>			
<b>ผลผลิตที่ ๑</b>	<b>ยกระดับคุณภาพการศึกษาและการเรียนรู้ตลอดชีวิต</b>	๑๗,๗๑๐,๖๘๐	๕,๓๐๔,๖๐๐
	๑. ค่าใช้จ่ายบุคลากร	๑๖,๖๔๙,๘๘๐	๕,๐๗๔,๒๐๐
	๒. ค่าใช้จ่ายด้านการดำเนินงาน	๑,๐๖๐,๘๐๐	๒๓๐,๔๐๐
<b>แผนงานพื้นฐาน : การพัฒนาและเสริมสร้างศักยภาพคน</b>			
<b>ผลผลิตที่ ๑</b>	<b>ผู้สำเร็จการศึกษาด้านสังคมศาสตร์</b>	๔,๒๐๑,๕๙๐	๓,๑๑๙,๐๐๐
	๑. ค่าใช้จ่ายดำเนินงาน	๗๑๑,๕๙๐	๒,๕๑๑,๐๐๐
	๒. ค่าใช้จ่ายงบลงทุน	๒,๓๗๐,๐๐๐	-
	๓. เงินอุดหนุนโครงการสนับสนุนการผลิตบัณฑิต	๑,๑๒๐,๐๐๐	๖๐๘,๐๐๐
<b>ผลผลิตที่ ๒</b>	<b>ผลงานการให้บริการวิชาการ</b>	๑,๑๘๒,๐๐๐	๒๗๑,๐๐๐
	๑. เงินอุดหนุนโครงการบริการวิชาการ	๑,๑๘๒,๐๐๐	๒๗๑,๐๐๐
<b>แผนงานพื้นฐาน : การแก้ปัญหาความยากจน ลดความเหลื่อมล้ำ และสร้างการเจริญเติบโตจากภายใน</b>			
<b>ผลผลิตที่ ๓</b>	<b>ผลงานทำนุบำรุงศิลปวัฒนธรรม</b>	๑,๐๖๐,๐๐๐	๑๔,๐๐๐
	๑. เงินอุดหนุนโครงการทำนุบำรุงศิลปวัฒนธรรม	๑,๐๖๐,๐๐๐	๑๔,๐๐๐
<b>แผนงานพื้นฐาน : การสร้างความสามารถในการแข่งขันของประเทศ</b>			
<b>ผลผลิตที่ ๔</b>	<b>ผลงานวิจัยเพื่อสร้างองค์ความรู้</b>		๒๑,๐๐๐
	๑. เงินอุดหนุนโครงการวิจัย		๒๑,๐๐๐
<b>รวมทั้งสิ้น</b>		<b>๓๓,๐๗๒,๘๗๐</b>	

## บทที่ ๒ แผนปฏิบัติการประจำปีงบประมาณ พ.ศ. ๒๕๖๑

### ๒.๑ สุภาชิต ปณิธาน ปรัชญา วิสัยทัศน์ และพันธกิจ

มหาวิทยาลัยมหาจุฬาลงกรณราชวิทยาลัย วิทยาเขตแพร่ เป็นวิทยาเขต ลำดับที่ ๗ ของมหาวิทยาลัยมหาจุฬาลงกรณราชวิทยาลัย (ส่วนกลาง) ดังนั้น ในแผนพัฒนามหาวิทยาลัยฯ ระยะที่ ๑๒ นี้ วิทยาเขตแพร่ จึงได้ยึดถือ สุภาชิต ปณิธาน ปรัชญา และพันธกิจ ตามมหาวิทยาลัยมหาจุฬาลงกรณราชวิทยาลัย ส่วนกลาง ยกเว้น วิสัยทัศน์ ที่กำหนดให้แคบลงตามฐานะและภูมิประเทศของวิทยาเขตแพร่ ดังนี้

#### สุภาชิต

ปัญญา โลกสมิ ปชโชโต ปัญญาเป็นแสงสว่างในโลก

#### ปณิธานของมหาวิทยาลัย

เป็นสถานศึกษาพระไตรปิฎกและวิชาชั้นสูงสำหรับพระภิกษุสามเณรและคฤหัสถ์

#### ปรัชญามหาวิทยาลัย

จัดการศึกษาพระพุทธศาสนา บูรณาการกับศาสตร์สมัยใหม่ พัฒนาจิตใจและสังคม

#### วิสัยทัศน์มหาวิทยาลัย

มหาวิทยาลัยพระพุทธศาสนาในระดับโลก

#### วิสัยทัศน์วิทยาเขตแพร่

ศูนย์กลางความเป็นเลิศด้านการศึกษาพระพุทธศาสนา

### ๒.๒ พันธกิจมหาวิทยาลัย

มหาวิทยาลัยมหาจุฬาลงกรณราชวิทยาลัย วิทยาเขตแพร่ มุ่งปฏิบัติการหลักสำคัญ ในฐานะสถาบัน อุดมศึกษาที่มีคุณภาพและได้มาตรฐานสากล โดยจัดการเรียนการสอนในลักษณะของการนำความรู้ ทางด้านพระพุทธศาสนาบูรณาการกับศาสตร์สมัยใหม่ ให้เกิดเป็นองค์ความรู้ที่นำไปสู่การพัฒนาจิตใจและสังคมของคนในชาติอย่างทั่วถึง ซึ่งมีพันธกิจที่สำคัญ ๔ ด้านดังนี้

#### ๑) ผลิตบัณฑิต

มุ่งเน้นการสร้างบัณฑิตและบุคลากร ที่ผ่านการศึกษาอบรม เป็นผู้มีคุณธรรมนำความรู้ มีปฏิปทาน่าเลื่อมใส ใฝ่รู้ ใฝ่คิด เป็นผู้นำทางจิตใจและปัญญา มีโลกทัศน์กว้างไกล มีความสามารถ และทักษะในการแก้ปัญหา มีศรัทธาอุทิศตนเพื่อพระพุทธศาสนาและพัฒนาสังคม

## ๒) วิจัยและพัฒนา

มุ่งส่งเสริมการศึกษา ค้นคว้า วิจัย ให้ก้าวไปสู่ความเป็นเลิศทางวิชาการด้านพระพุทธศาสนา เพื่อสร้างองค์ความรู้ใหม่ในการพัฒนามนุษย์ สังคม และสิ่งแวดล้อม ให้อยู่ร่วมกันได้อย่างสมดุล และสันติสุข รวมทั้งการสร้างเครือข่ายกับสถาบันที่มีชื่อเสียงทั้งในประเทศและต่างประเทศ เพื่อพัฒนาคุณภาพของนักวิจัยให้นำไปสู่ความเป็นสากล

### ๓) ส่งเสริมพระพุทธศาสนาและบริการวิชาการแก่สังคม

มุ่งเน้นการให้บริการวิชาการในรูปแบบที่หลากหลาย มีการบริการหรือบริหาร เพื่อให้พัฒนาพระพุทธศาสนา พัฒนาคุณภาพชีวิตความเป็นอยู่ของประชาชน มีความมุ่งมั่นในการให้บริการวิชาการทางพระพุทธศาสนาแก่คณะสงฆ์ และสังคม รวมทั้งส่งเสริมการเรียนรู้ และความร่วมมืออันดีระหว่างพุทธศาสนิกชนในระดับชาติ

### ๔) ทะนุบำรุงศิลปะและวัฒนธรรม

มุ่งส่งเสริมการศึกษาผสมผสานทางวัฒนธรรมและการมีส่วนร่วมในประชาคมโลก ด้านพระพุทธศาสนา โดยการทำนุบำรุงศิลปวัฒนธรรมของสังคมไทย เป็นรากฐานของการพัฒนาอย่างมีคุณภาพ เพื่อนำไปสู่การรักษาความแตกต่างทางวัฒนธรรมและการอยู่ร่วมกันในประชาคมโลกอย่างมีเอกลักษณ์และศักดิ์ศรี เพื่อเป็นการสร้างวัฒนธรรมและค่านิยมที่พึงประสงค์ให้เกิดขึ้นกับบุคคลองค์กรและสังคม

## ๒.๓ ยุทธศาสตร์

ยุทธศาสตร์ ที่ ๑ พัฒนาศักยภาพให้มีคุณภาพ

ยุทธศาสตร์ ที่ ๒ พัฒนางานวิจัยและนวัตกรรมให้มีคุณภาพทั้งในระดับชาติ

ยุทธศาสตร์ ที่ ๓ พัฒนางานบริการวิชาการแก่สังคมให้มีคุณภาพเป็นที่ยอมรับในระดับชาติ

ยุทธศาสตร์ ที่ ๔ พัฒนางาน ส่งเสริมพระพุทธศาสนา และทะนุบำรุง ศิลปวัฒนธรรมให้มีคุณภาพเป็นที่ยอมรับในระดับชาติ

ยุทธศาสตร์ ที่ ๕ พัฒนาการบริหารจัดการองค์กรเชิงพุทธบูรณาการ

## ๒.๔ องค์สถาปนา



พระบาทสมเด็จพระปรมินทรมหาจุฬาลงกรณ์ พระจุลจอมเกล้าเจ้าอยู่หัวรัชกาลที่ ๕ ทรงสถาปนา “มหาธาตุวิทยาลัย” ขึ้นที่วัดมหาธาตุยุวราชรังสฤษฎิ์ ใช้คำว่า “วิทยาลัย” เป็นครั้งแรก เปิดทำการสอนอย่างเป็นทางการ เมื่อวันที่ ๘ พฤศจิกายน พ.ศ. ๒๔๓๒ และ ในปี พ.ศ. ๒๔๓๙ ทรงให้เปลี่ยนพระนามเป็น “มหาจุฬาลงกรณ์ราชวิทยาลัย”

## ๒.๕ สัญลักษณ์ และ ตรามหาวิทยาลัย



พระจุลมงกุฏ (พระเกี้ยว) พระราชลัญจกรประจำพระองค์ พระบาทสมเด็จพระปรมินทรมหาจุฬาลงกรณ์ พระจุลจอมเกล้าเจ้าอยู่หัว รัชกาลที่ ๕ ตรงฐานของพระเกี้ยวมีอักษรย่อว่า “ม จ ร” และมีรูปธรรมจักรวางเป็นฉากเบื้องหลัง



รูปวงกลมครอบธรรมจักร ส่วนกลาง เป็นพระเกี้ยว ซึ่งเป็นพระราชลัญจกรประจำพระองค์พระบาทสมเด็จพระจุลจอมเกล้าเจ้าอยู่หัว รัชกาลที่ ๕ รอบกรอบด้านบน มีอักษรภาษาบาลี ซึ่งเป็นสุภาษิตประจำมหาวิทยาลัยว่า “ปัญญา โลกสมิ ปชโชโต” รอบกรอบด้านล่าง มีอักษร “มหาวิทยาลัยมหจุฬาลงกรณ์ราชวิทยาลัย” เป็นชื่อของมหาวิทยาลัย

## ๒.๖ วัตถุประสงค์ของการจัดทำแผนปฏิบัติการประจำปี

กลุ่มงานแผนงาน และงบประมาณ วิทยาเขตแพร่ ได้จัดทำแผนปฏิบัติการประจำปีขึ้น โดยมีวัตถุประสงค์ ๕ ประการ ดังนี้

- ๑) เพื่อพัฒนาระบบการบริหารจัดการของทาง วิทยาเขตแพร่ให้สามารถดำเนินการกิจตามนโยบายและเป้าหมายที่กำหนดไว้ให้มีประสิทธิภาพ
- ๒) เพื่อใช้เป็นเครื่องมือในการกำกับติดตามการบริหารงานของผู้บริหารมหาวิทยาลัย
- ๓) เพื่อใช้เป็นคู่มือในการดำเนินงานของเจ้าหน้าที่ผู้ปฏิบัติงานทุกระดับ
- ๔) เพื่อให้สามารถปฏิบัติการกิจหลักด้านการบริหาร การจัดการศาสนศึกษา การวิจัย การส่งเสริมพระพุทธศาสนาและบริการวิชาการแก่สังคม และการทำนุบำรุงศิลปวัฒนธรรมได้ตามเป้าหมาย
- ๕) เพื่อพัฒนามหาวิทยาลัยให้เป็นศูนย์กลางการศึกษาและการวิจัยด้านพระพุทธศาสนา ในระดับชาติ และนานาชาติ

## ๒.๗ ยุทธศาสตร์ เป้าประสงค์ ตัวชี้วัด กลยุทธ์ โครงการ

### ยุทธศาสตร์ ที่ ๑ พัฒนาศักยภาพให้มีคุณภาพ

เป้าประสงค์ ๑ บัณฑิตมีคุณลักษณะตามวาลักษณ์ และ กรอบมาตรฐานคุณวุฒิระดับอุดมศึกษาแห่งชาติ (TQF : HED)

ตัวชี้วัด	กลยุทธ์	โครงการ/ผู้รับผิดชอบ
<p>๑. ระดับคะแนนความพึงพอใจของผู้ใช้บัณฑิตต่อคุณภาพบัณฑิตตามวาลักษณ์ และ กรอบมาตรฐานคุณวุฒิระดับอุดมศึกษาแห่งชาติ (TQF : HED)</p> <p>๒. จำนวนนิสิต/บัณฑิตที่ได้รับการยกย่องหรือได้รับรางวัลระดับชาติ</p> <p>๓. ร้อยละของนิสิตชาวต่างประเทศที่สำเร็จการศึกษาตามหลักสูตรต่อนิสิตชาวต่างประเทศที่รับเข้าศึกษาในแต่ละรุ่น</p> <p>๔. ร้อยละของบัณฑิตที่มีงานทำหรือปฏิบัติศาสนกิจในองค์กรหรือหน่วยงานระหว่างประเทศต่อนิสิตที่มีงานทำหรือปฏิบัติศาสนกิจ</p>	<p>๑. ส่งเสริมและสนับสนุนให้ส่วนงานจัดการศึกษา ดำเนินการพัฒนาบัณฑิตให้มีคุณลักษณะตามวาลักษณ์และตามกรอบมาตรฐานคุณวุฒิระดับอุดมศึกษาแห่งชาติ (TQF:HED)</p> <p>๒. ส่งเสริมและสนับสนุนให้ส่วนงานจัดการศึกษาพัฒนาหลักสูตรที่มีประสิทธิภาพเพื่อเตรียมความพร้อมและพัฒนาศักยภาพในการเรียนรู้ให้สำเร็จตามหลักสูตร</p> <p>๓. ส่งเสริมและสนับสนุนให้นิสิตมีส่วนร่วมในการจัดกิจกรรมกับเครือข่ายระหว่างประเทศ</p>	<p>๑. เตรียมความพร้อมก่อนเข้าศึกษาต่อ / วส.</p> <p>๒. เสริมหลักสูตรปริญญาตรี / วส.</p> <p>๓. เสริมหลักสูตรระดับบัณฑิตศึกษา / วส.</p> <p>๔. ปฏิบัติวิปัสสนากัมมัฏฐานนิต / วส.</p> <p>๕. ปฏิบัติวิปัสสนากัมมัฏฐานบัณฑิตศึกษา/วส.</p> <p>๖. ปฐมนิเทศนิสิตปริญญาตรี /วส.</p> <p>๗. ปฐมนิเทศนิสิตระดับบัณฑิตศึกษา /วส.</p> <p>๘. ปัจฉิมนิเทศนิสิต /วส.</p> <p>๙. ตรวจสอบนิสิตปฏิบัติศาสนกิจ /วส.</p> <p>๑๐. ศึกษาดูงานทุกสาขาวิชา / วส.</p> <p>๑๑. ส่งเสริมสนับสนุนคุณธรรมจริยธรรมและจรรยาบรรณวิชาชีพตามมาตรฐานคุรุสภา /วส.</p> <p>๑๒. ฉลองนิตยพุทธศาสตร์บัณฑิต /วส.</p> <p>๑๓. พัฒนาชมรมนิสิต / วส.</p> <p>๑๔. พัฒนาประสบการณ์ทางวิชาชีพแก่นิสิตและศิษย์เก่า / วส.</p>



เป้าประสงค์ ๒ หลักสูตรมีการบูรณาการหลักพระพุทธศาสนากับศาสตร์สมัยใหม่ที่เป็นนวัตกรรมเพื่อพัฒนาจิตใจและการอยู่ร่วมกันอย่างสันติสุข

ตัวชี้วัด	กลยุทธ์	โครงการ/ผู้รับผิดชอบ
<p>๕. ร้อยละของหลักสูตรที่ได้รับการปรับปรุงให้บูรณาการหลักพระพุทธศาสนากับศาสตร์สมัยใหม่</p> <p>๖. จำนวนหลักสูตรที่ได้รับการพัฒนา และบูรณาการหลักพระพุทธศาสนากับศาสตร์สมัยใหม่ที่เป็นนวัตกรรม</p> <p>๗. ร้อยละของหลักสูตรที่มีการนำองค์ความรู้หรือนวัตกรรมไปใช้เพื่อพัฒนาจิตใจและสร้างชุมชนหรือสังคมให้เข้มแข็งและอยู่ร่วมกันอย่างสันติสุข</p> <p>๘. ร้อยละของหลักสูตรนานาชาติที่มีการนำองค์ความรู้หรือนวัตกรรมไปใช้เพื่อพัฒนาจิตใจและสร้างชุมชนหรือสังคมให้เข้มแข็งและอยู่ร่วมกันอย่างสันติสุข</p>	<p>๔. ปรับปรุงและพัฒนาหลักสูตรให้นำหลักพระพุทธศาสนาไปประยุกต์เชื่อมโยงกับศาสตร์สมัยใหม่เพื่อให้เกิดองค์ความรู้ในการพัฒนาและสร้างความเข้มแข็งของชุมชนและสังคม</p> <p>๕. ส่งเสริมและสนับสนุนให้นำองค์ความรู้หรือนวัตกรรมไปใช้เพื่อพัฒนาจิตใจและสร้างชุมชนหรือสังคมเข้มแข็งและอยู่ร่วมกันอย่างสันติสุข</p>	<p>๑. ประเมินหลักสูตร / วส.</p> <p>๒. เปิดหลักสูตรนิติศาสตร์บัณฑิต /วส.</p> <p>๓. พัฒนาศักยภาพการจัดการศึกษาอย่างมีคุณภาพ /วส.</p> <p>๔. ส่งเสริมนิสิต ด้านพระพุทธศาสนา และอนุรักษ์ศิลปวัฒนธรรมท้องถิ่น /วส.</p> <p>๕. พุทธศาสตร์สงเคราะห์ /วส.</p> <p>๖. ส่งเสริมความรู้ปรัชญาเศรษฐกิจพอเพียง / วส.</p>

เป้าประสงค์ ๓ อาจารย์มีความรู้ความเชี่ยวชาญในศาสตร์และมีทักษะในการจัดกระบวนการเรียนรู้ที่ทันสมัย

ตัวชี้วัด	กลยุทธ์	โครงการ/ผู้รับผิดชอบ
<p>๙. ร้อยละของอาจารย์ที่มีตำแหน่งทางวิชาการ</p> <p>๑๐. ร้อยละของอาจารย์ที่มีบทความตีพิมพ์หรือเผยแพร่ระดับชาติ</p> <p>๑๑. ร้อยละของอาจารย์ที่ใช้วิธีการจัดกระบวนการเรียนรู้มุ่งผลสัมฤทธิ์ คุณลักษณะบัณฑิตที่พึงประสงค์</p>	<p>๖. ส่งเสริมและสนับสนุนการเข้าสู่ตำแหน่งทางวิชาการของอาจารย์ตามเกณฑ์ที่กำหนด</p> <p>๗. ส่งเสริมและสนับสนุนให้อาจารย์พัฒนาศักยภาพเพื่อสร้างผลงานทางวิชาการระดับชาติโดยใช้เครือข่ายความร่วมมือทางวิชาการกับหน่วยงานและสถานศึกษาในประเทศ</p> <p>๘. พัฒนากลไก ส่งเสริมและสนับสนุนการจัดกระบวนการเรียนรู้มุ่งผลสัมฤทธิ์ คุณลักษณะบัณฑิตที่พึงประสงค์</p> <p>๙. พัฒนาศักยภาพอาจารย์ในการจัดการเรียนรู้บูรณาการ การวิจัย การบริการวิชาการและการทะนุบำรุงศิลปวัฒนธรรม</p>	<p>๑. พัฒนาและส่งเสริมทักษะวิชาชีพบุคลากรสายวิชาการ / วส.</p>

เป้าประสงค์ ๔ ทรัพยากรเรียนรู้เพียงพอและเหมาะสม

ตัวชี้วัด	กลยุทธ์	โครงการ/ผู้รับผิดชอบ
<p>๑๒. ร้อยละของหลักสูตรที่มีทรัพยากรการเรียนรู้ที่ระบุ ใน มคอ.๒</p> <p>๑๓. ร้อยละของรายวิชาที่ผลิตและใช้สื่อการเรียนรู้ออนไลน์</p> <p>๑๔. ระดับความพึงพอใจของนิสิต คณาจารย์ที่มีต่อทรัพยากรทางการเรียนรู้ทั้งเชิงปริมาณและคุณภาพ</p> <p>๑๕. จำนวนเครือข่ายความร่วมมือกับองค์กรภายนอก เพื่อสนับสนุนทรัพยากรการเรียนรู้</p>	<p>๑๐. พัฒนาทรัพยากรการเรียนรู้ให้เพียงพอและเหมาะสมตามรายละเอียดของหลักสูตร มคอ.๒ โดยการมีส่วนร่วมทุกสาขาวิชา</p> <p>๑๑. ส่งเสริมและสนับสนุนให้ผลิตและใช้สื่อการเรียนรู้ออนไลน์</p> <p>๑๒. ส่งเสริมและสนับสนุนให้คณะ วิทยาลัย และศูนย์ พัฒนาสภาพแวดล้อมทางกายภาพทั้งที่เอื้อต่อการเรียนรู้</p> <p>๑๓. สร้างและพัฒนาเครือข่ายความร่วมมือกับองค์กรภายนอกเพื่อสนับสนุนทรัพยากรการเรียนรู้</p>	<p>๑. พัฒนาระบบการเรียนการสอนโดยใช้ระบบเทคโนโลยีสารสนเทศ / วส.</p> <p>๒. ปรับปรุงและพัฒนาสภาพแวดล้อมที่เอื้อต่อการจัดการเรียนการสอน / วช.</p> <p>๓. สร้างเครือข่ายความร่วมมือทางวัฒนธรรมระหว่างมหาวิทยาลัยกับวัฒนธรรมจังหวัดแพร่ / วช.</p> <p>๔. จัดตั้งชมรมอนุรักษ์ประเพณีวัฒนธรรมภูมิภาคอาเซียน / วส.</p> <p>๕. จัดตั้งศูนย์ศึกษาพระพุทธศาสนาประเทศเพื่อนบ้าน / วช.</p>

ยุทธศาสตร์ที่ ๒ พัฒนางานวิจัยและนวัตกรรมให้มีคุณภาพทั้งในระดับชาติ

เป้าประสงค์ ๕ ผลงานวิจัย งานสร้างสรรค์และนวัตกรรมทางพระพุทธศาสนาเชิงบูรณาการส่งผลต่อการพัฒนาจิตใจและสังคมอย่างยั่งยืน

ตัวชี้วัด	กลยุทธ์	โครงการ/ผู้รับผิดชอบ
<p>๑๖. ร้อยละของผลงานวิจัย งานสร้างสรรค์ และนวัตกรรมทางพระพุทธศาสนาเชิงบูรณาการที่ส่งผลต่อการพัฒนาจิตใจและสังคมอย่างยั่งยืนต่อจำนวนผลงานวิจัย งานสร้างสรรค์และนวัตกรรมทั้งหมด</p>	<p>๑๔. ส่งเสริมและสนับสนุนให้อาจารย์และนักวิจัยพัฒนางานวิจัย งานสร้างสรรค์และนวัตกรรมทางพระพุทธศาสนาเชิงบูรณาการที่ส่งผลต่อการพัฒนาจิตใจและสังคมอย่างยั่งยืน</p>	<p>๑. พัฒนาห้องประกันคุณภาพการศึกษาและหน่วยวิจัย / วช.</p> <p>๒. เผยแพร่ผลงานวิจัยและงานสร้างสรรค์ระดับชาติ / วช.</p>

เป้าประสงค์ ๖ ผลงานวิจัย งานสร้างสรรค์และนวัตกรรมได้รับการตีพิมพ์เผยแพร่ ในระดับชาติ

ตัวชี้วัด	กลยุทธ์	โครงการ/ผู้รับผิดชอบ
<p>๑๗. ร้อยละของอาจารย์และนักวิจัยที่มีผลงานวิจัย งานสร้างสรรค์และนวัตกรรมที่ตีพิมพ์เผยแพร่ในวารสารที่อยู่ในฐานข้อมูล TCI ฐาน ๑ หรือ ๒</p> <p>๑๘. ร้อยละของผลงานวิจัย งานสร้างสรรค์และนวัตกรรมที่ตีพิมพ์เผยแพร่ระดับชาติ ต่อจำนวนผลงานวิจัย งานสร้างสรรค์ และนวัตกรรมทั้งหมด</p>	<p>๑๕. พัฒนาศักยภาพอาจารย์และนักวิจัยเพื่อสร้างงานวิจัย งานสร้างสรรค์ และนวัตกรรมที่มีคุณภาพในระดับชาติ</p> <p>๑๖. ส่งเสริมและสนับสนุนการตีพิมพ์เผยแพร่ผลงานวิจัย งานสร้างสรรค์และนวัตกรรมในระดับชาติ</p> <p>๑๗. ส่งเสริมและสนับสนุนให้ส่วนงานจัดทำวารสารและพัฒนาเข้าสู่ TCI ฐาน ๒ / ๑</p> <p>๑๘. สร้างและพัฒนาเครือข่ายความร่วมมือด้านการวิจัยในระดับชาติ</p>	<p>๑. เผยแพร่ผลงานวิจัยและงานสร้างสรรค์ระดับชาติ /วช.</p> <p>๒. พัฒนาและส่งเสริมทักษะวิชาชีพบุคลากรสายวิชาการ /วส.</p> <p>๓. จัดทำวารสารบัณฑิตศึกษาปริทรรศน์ มจร. วิทยาเขตแพร่ /วช.</p>

เป้าประสงค์ ๗ ผลงานวิจัย งานสร้างสรรค์และนวัตกรรมได้รับการอ้างอิงหรือนำไปใช้ประโยชน์ในการพัฒนาจิตใจและสังคมในระดับชาติ

ตัวชี้วัด	กลยุทธ์	โครงการ/ผู้รับผิดชอบ
<p>๑๙. ร้อยละของผลงานวิจัย งานสร้างสรรค์และนวัตกรรมที่ได้รับการอ้างอิงหรือนำไปใช้ประโยชน์ในการพัฒนาจิตใจและสังคมในระดับชาติ</p> <p>๒๐. ร้อยละของผลงานวิจัย งานสร้างสรรค์และนวัตกรรมที่ได้รับการอ้างอิงหรือนำไปใช้ประโยชน์ในการพัฒนาจิตใจและสังคมในระดับชาติ</p>	<p>๑๙. ส่งเสริมและสนับสนุนการวิจัยพระพุทธศาสนาเชิงบูรณาการโดยใช้การวิจัยเชิงปฏิบัติการ แบบมีส่วนร่วมกับชุมชนองค์กรในประเทศ</p> <p>๒๐. พัฒนาระบบสารสนเทศงานวิจัยของมหาวิทยาลัยที่เชื่อมโยงเพื่อการอ้างอิงและนำไปใช้ประโยชน์ทั้งในระดับชาติ</p> <p>๒๑. ส่งเสริมสนับสนุนการพัฒนาโครงการวิจัย</p>	<p>๑. การวิจัยเพื่อสร้างองค์ความรู้ จำนวน ๙ เรื่อง /วช.</p> <p>๒. พัฒนาเทคโนโลยีและระบบสารสนเทศเพื่อการบริหารและวิจัย / วช.</p>

๒๑. จำนวนโครงการวิจัยที่อาจารย์และนักวิจัยไทยดำเนินการร่วมกับนักวิจัยภายในประเทศ	งานสร้างสรรค์และนวัตกรรมที่อาจารย์และนักวิจัยไทยดำเนินการร่วมกับนักวิจัยภายในประเทศ	
--	---	--

**ยุทธศาสตร์ที่ ๓ พัฒนางานบริการวิชาการแก่สังคมให้มีคุณภาพเป็นที่ยอมรับในระดับชาติ**

เป้าประสงค์ ๘ ผลงานบริการวิชาการแก่สังคมมีคุณภาพเป็นที่ยอมรับในระดับชาติ

ตัวชี้วัด	กลยุทธ์	โครงการ/ผู้รับผิดชอบ
๒๒. ร้อยละของโครงการบริการวิชาการแก่สังคมที่มีผลความพึงพอใจของผู้รับบริการในระดับดี ๒๓. จำนวนผลงานบริการวิชาการแก่สังคมที่ได้รับการยกย่องหรือได้รับรางวัลในระดับชาติ	๒๒. ส่งเสริมและสนับสนุนการบริการวิชาการแก่สังคมที่ตอบสนองความต้องการของชุมชนและยุทธศาสตร์ของประเทศอย่างมีส่วนร่วม ๒๓. เร่งรัดการจัดทำแผนบริการวิชาการแก่สังคมให้ตอบสนองความต้องการของประเทศและเป้าหมายการพัฒนาที่ยั่งยืน (SDGs) โดยการมีส่วนร่วมของทุกส่วนงานที่เกี่ยวข้อง ๒๔. สร้างและพัฒนาเครือข่ายความร่วมมือการบริการวิชาการแก่สังคมทั้งในระดับชาติ ๒๕. พัฒนาและสนับสนุนศูนย์ความเป็นเลิศด้านพระพุทธศาสนาในระดับชาติ	๑. พัฒนาคุณภาพของงานบริการวิชาการแก่สังคม / วช. ๒. จัดการความรู้เพื่อเผยแพร่พระพุทธศาสนา / วช. ๓. เผยแผ่ธรรมะทางสถานีวิทยุและโทรทัศน์ / วช. ๔. แลกเปลี่ยนเรียนรู้ด้านการบริการวิชาการแก่สังคมกับการเรียนการสอน / วช. ๕. ปฏิบัติวิปัสสนากัมมัฏฐานสำหรับประชาชนทั่วไป / วช. ๖. ค่ายพุทธบุตร / วส. ๗. มหาจุฬารวมใจร้อยความรู้สู่ชุมชน / วส. ๘. อบรมการเรียนรู้งานศาสนพิธีและวัฒนธรรมไทย / วช.

เป้าประสงค์ ๙ งานบริการวิชาการแก่สังคมบูรณาการกับการเรียนการสอน การวิจัยและทะนุบำรุงศิลปวัฒนธรรม

ตัวชี้วัด	กลยุทธ์	โครงการ/ผู้รับผิดชอบ
		๙. สร้างขวัญและกำลังใจเพื่อฟื้นฟูสุขภาพจิตผู้ป่วยในโรงพยาบาล / วส. ๑๐. สอนธรรมศึกษาแก่นิสิตคฤหัสถ์ / วช. ๑๑. สอนภาษาและวรรณกรรมล้านนา สำหรับ นิสิตประชาชนทั่วไป /วช. ๑๒. สวนสมุนไพรรักษาและแพทย์แผนไทย /วส. ๑๓. จัดทำวารสารมหาจุฬาวิทยาเขตแพร่ /วช. ๑๔. ธรรมสัญจร / วส. ๑๕. ถวายความรู้แก่พระสังฆาธิการ / วช. ๑๖. บรรพชาสามเณรภาคฤดูร้อนเฉลิมพระเกียรติ / วส.
๒๔. ร้อยละของโครงการบริการวิชาการแก่สังคมที่บูรณาการกับการระบวนการเรียนการสอนในรายวิชา ๒๕. ร้อยละของโครงการบริการวิชาการแก่สังคมที่บูรณาการกับการวิจัย ๒๖. ร้อยละของโครงการบริการวิชาการแก่สังคมที่บูรณาการกับการทะนุบำรุงศิลปวัฒนธรรม	๒๖. ส่งเสริมและสนับสนุนการงานบริการวิชาการแก่สังคมกับกระบวนกรเรียนการสอนในรายวิชา การวิจัยและทะนุบำรุงศิลปวัฒนธรรม	๑. แลกเปลี่ยนเรียนรู้ด้านการบริการวิชาการแก่สังคมกับการเรียนการสอน/วช ๒. อบรมการเรียนรู้งานศาสนพิธีและวัฒนธรรมไทย/วช ๓. สอนภาษาและวรรณกรรมล้านนาสำหรับ นิสิตประชาชนทั่วไป/วช

ยุทธศาสตร์ที่ ๔ พัฒนางานส่งเสริมพระพุทธศาสนาและทะนุบำรุงศิลปวัฒนธรรมให้มีคุณภาพเป็นที่ยอมรับในระดับชาติ

เป้าประสงค์ ๑๐ ผลงานด้านพระพุทธศาสนาและศิลปวัฒนธรรมมีคุณภาพเป็นที่ยอมรับในระดับชาติ

ตัวชี้วัด	กลยุทธ์	โครงการ/ผู้รับผิดชอบ
๒๗. จำนวนผลงานด้านพระพุทธศาสนาและศิลปวัฒนธรรมที่ได้รับการยกย่องหรือได้รับรางวัลในระดับชาติ	๒๗. เร่งรัดการจัดทำแผนส่งเสริมพระพุทธศาสนาและทะนุบำรุงศิลปวัฒนธรรม โดยการมีส่วนร่วมของทุกส่วนงานที่เกี่ยวข้อง ๒๘. สนับสนุนและพัฒนางานส่งเสริมพระพุทธศาสนาและทะนุบำรุงศิลปวัฒนธรรมที่สะท้อนอัตลักษณ์ของมหาวิทยาลัย ๒๙. สร้างพัฒนาเครือข่ายความร่วมมืองานส่งเสริมพระพุทธศาสนาและทะนุบำรุงศิลปวัฒนธรรม ทั้งในระดับชาติ	๑. พัฒนาคณะกรรมาธิการงานทำนุบำรุงศิลปวัฒนธรรม/วช ๒. จัดนิทรรศการวันสำคัญทางพระพุทธศาสนา -วันสำคัญของชาติ /วช ๓. จัดตั้งศูนย์พระพุทธศาสนาประเทศเพื่อนบ้าน/วช ๔. สืบค้นแหล่งรู้พระพุทธศาสนาและวัฒนธรรมประเทศกลุ่มอาเซียน/วช.

เป้าประสงค์ ๑๑ นวัตกรรมด้านพระพุทธศาสนาและศิลปวัฒนธรรมที่เกิดจากการบูรณาการงานส่งเสริมพระพุทธศาสนาและทะนุบำรุงศิลปวัฒนธรรมกับการเรียนการสอนการวิจัยและบริการวิชาการแก่สังคม

ตัวชี้วัด	กลยุทธ์	โครงการ/ผู้รับผิดชอบ
๒๘. จำนวนนวัตกรรมด้านพระพุทธศาสนาและศิลปวัฒนธรรมที่เกิดจากการบูรณาการส่งเสริมพระพุทธศาสนาและทะนุบำรุงศิลปวัฒนธรรมกับการเรียนการสอนการวิจัยและบริการวิชาการแก่สังคม	๓๐. ส่งเสริมและสนับสนุนการพัฒนานวัตกรรมโดยการบูรณาการส่งเสริมพระพุทธศาสนาและทะนุบำรุงศิลปวัฒนธรรมกับการเรียนการสอน การวิจัยและบริการวิชาการแก่สังคม	๑. ส่งเสริมพระสังฆาธิการ นิสิต ด้านพระพุทธศาสนา และอนุรักษ์ศิลปวัฒนธรรมท้องถิ่น /วช. ๒. พุทธศาสตร์สงเคราะห์ /วช.

**ยุทธศาสตร์ที่ ๕ พัฒนาการบริหารจัดการองค์กรเชิงพุทธบูรณาการ**

เป้าประสงค์ ๑๒ การบริหารจัดการองค์กรโดยใช้หลักพระพุทธศาสนาบูรณาการกับการบริหารจัดการสมัยใหม่

ตัวชี้วัด	กลยุทธ์	โครงการ
<p>๒๙. ระดับความสำเร็จของการนำหลักพระพุทธศาสนามาประยุกต์ใช้ในการบริหารจัดการองค์กร</p> <p>๓๐. ระดับความสำเร็จของการบริหารตามหลักธรรมาภิบาล</p> <p>๓๑. ระดับความสำเร็จของงานเป็นไปตามแผนพัฒนามหาวิทยาลัยระยะที่ ๑๒</p> <p>๓๒. ระดับความสำเร็จของแผนพัฒนาตามพันธกิจและแผนสนับสนุนการบริหารจัดการองค์กร</p> <p>๓๓. ร้อยละของการใช้จ่ายงบประมาณที่เป็นไปตามแผนงบประมาณ</p> <p>๓๔. ระดับความพึงพอใจของบุคลากรที่มีต่อการบริหารจัดการ</p> <p>๓๕. ระดับความสุขของบุคลากรในการปฏิบัติงานภายในองค์กร</p>	<p>๓๑. พัฒนาและส่งเสริมการใช้หลักพระพุทธศาสนาประยุกต์ในการบริหารจัดการองค์กร</p> <p>๓๒. ส่งเสริมและพัฒนาระบบและกลไกการบริหารจัดการองค์กรตามหลักธรรมาภิบาล</p> <p>๓๓. พัฒนาระบบและกลไกการบริหารติดตามผลการดำเนินงานตามแผนพัฒนา</p> <p>๓๔. กำกับติดตามและประเมินผลการทำงาน ตามแผนพัฒนาตามพันธกิจและแผนสนับสนุนการบริหารจัดการองค์กร</p> <p>๓๕. ส่งเสริมและพัฒนาระบบการบริหารจัดการด้านงบประมาณ</p> <p>๓๖. พัฒนาและส่งเสริมการใช้เทคโนโลยีสารสนเทศเพื่อการบริหารจัดการองค์กร</p> <p>๓๗. ส่งเสริมการใช้ความรู้และประสบการณ์ที่ได้จากการแลกเปลี่ยนเรียนรู้ไปประยุกต์ใช้ในการปฏิบัติงาน</p> <p>๓๘. พัฒนาระบบสวัสดิการบุคลากร</p>	<p>๑. จัดทำแผนพัฒนา แผนงบประมาณ และแผนปฏิบัติการประจำปี/วช.</p> <p>๒. พัฒนาระบบการประกันคุณภาพการศึกษา/วช.</p> <p>๓. พัฒนาเทคโนโลยีและระบบสารสนเทศเพื่อการบริหารและวิจัย/วช.</p> <p>๔. พัฒนาบุคลากรด้านภาษา/วส.</p> <p>๕. คัดเลือกบุคลากรดีเด่น/วช.</p> <p>๖. พัฒนาระบบการจัดการความรู้และการบริหารความเสี่ยง/วช.</p> <p>๗. ส่งเสริมและพัฒนาศักยภาพของบุคลากรและนิสิต/วช.</p> <p>๘. ส่งเสริมสุขภาวะบุคลากรและนิสิต/วช.</p> <p>๙. พัฒนาและส่งเสริมทักษะวิชาชีพบุคลากรสายวิชาการ/วส.</p> <p>๑๐. พัฒนาระบบทะเบียนออนไลน์/วช.</p> <p>๑๑. ประเมินผลสำเร็จของโครงการ/วช.</p> <p>๑๒. จัดทำรายงานประจำปี และสารสนเทศเพื่อประชาสัมพันธ์/วช.</p>



## ๒.๘ ค่าเป้าหมายของตัวชี้วัดการดำเนินงานของวิทยาเขตแพร่

ยุทธศาสตร์	เป้าประสงค์	กลยุทธ์	ตัวชี้วัด	ค่าเป้าหมาย					
				๒๕๖๐	๒๕๖๑	๒๕๖๒	๒๕๖๓	๒๕๖๔	รวม
๑	๑	๑	๑.ระดับคะแนนความพึงพอใจของผู้ใช้บัณฑิตต่อคุณภาพบัณฑิตตามนวลักษณ์ และกรอบมาตรฐานคุณวุฒิระดับอุดมศึกษาแห่งชาติ (TQF : HED)	๔	๔	๔	๔.๑๐	๔.๒๐	
๑	๑	๑	๒.จำนวนนิสิต/บัณฑิตที่ได้รับการยกย่องหรือได้รับรางวัลระดับชาติหรือนานาชาติ	๑	๑	๑	๑	๑	
๑	๑	๒	๓.ร้อยละของนิสิตชาวต่างประเทศที่สำเร็จการศึกษาตามหลักสูตรต่อนิสิตชาวต่างประเทศที่รับเข้าศึกษาในแต่ละรุ่น	๘๐	๘๐	๘๐	๘๐	๘๐	
๑	๑	๓	๔.ร้อยละของบัณฑิตที่มีงานทำ หรือปฏิบัติศาสนกิจในองค์กรหรือหน่วยงานระหว่างประเทศต่อบัณฑิตที่มีงานทำหรือปฏิบัติศาสนกิจ	๘๐	๘๐	๘๐	๘๐	๘๐	
๑	๒	๔	๕.ร้อยละของหลักสูตรที่ได้รับการปรับปรุงให้บูรณาการหลักพระพุทธศาสนากับศาสตร์สมัยใหม่	๘๐	๘๐	๑๐๐	๑๐๐	๑๐๐	
๑	๒	๔	๖.จำนวนหลักสูตรที่ได้รับการพัฒนา และบูรณาการหลักพระพุทธศาสนากับศาสตร์สมัยใหม่ที่เป็นนวัตกรรม	๑	๑	๑	๑	๑	
๑	๒	๕	๗.ร้อยละของหลักสูตรที่มีการนำองค์ความรู้หรือนวัตกรรมไปใช้เพื่อพัฒนาจิตใจและสร้างชุมชนหรือสังคมให้เข้มแข็งและอยู่ร่วมกันอย่างสันติสุข	๕๐	๖๐	๗๐	๘๐	๘๐	
๑	๒	๕	๘.ร้อยละของหลักสูตรนานาชาติที่มีมีการนำองค์ความรู้หรือนวัตกรรมไปใช้เพื่อพัฒนาจิตใจและสร้างชุมชนหรือสังคมให้เข้มแข็งและอยู่ร่วมกันอย่างสันติสุข	-	-	-	-	-	
๑	๓	๖	๙.ร้อยละของอาจารย์ที่มีตำแหน่งทางวิชาการ	๓๓	๕๐	๖๖	๘๓	๑๐๐	
๑	๓	๗	๑๐.ร้อยละของอาจารย์ที่มีบทความตีพิมพ์หรือเผยแพร่ระดับชาติ	๕๐	๕๐	๕๕	๖๐	๖๐	
๑	๓	๘-๙	๑๑.ร้อยละของอาจารย์ที่ใช้วิธีการจัดการกระบวนการเรียนรู้มุ่งผลสัมฤทธิ์คุณลักษณะบัณฑิตที่พึงประสงค์	๒๐	๒๕	๘๐	๘๕	๙๐	

ยุทธศาสตร์	เป้าประสงค์	กลยุทธ์	ตัวชี้วัด	ค่าเป้าหมาย					
				๒๕๖๐	๒๕๖๑	๒๕๖๒	๒๕๖๓	๒๕๖๔	รวม
๑	๔	๑๐	๑๒. ร้อยละของหลักสูตรที่มีทรัพยากรการเรียนรู้ที่ระบุ ใน มคอ. ๒	๑๐	๑๕	๒๐	๒๕	๓๐	
๑	๔	๑๑	๑๓. ร้อยละของรายวิชาที่ผลิตและใช้สื่อการเรียนรู้ออนไลน์	๕๐	๕๐	๕๐	๕๐	๕๐	
๑	๔	๑๒	๑๔. ระดับความพึงพอใจของนิสิต คณาจารย์ที่มีต่อทรัพยากรทางการเรียนรู้ทั้งเชิงปริมาณและคุณภาพ	๔	๔	๔	๔	๔	
๑	๔	๑๓	๑๕. จำนวนเครือข่ายความร่วมมือกับองค์กรภายนอก เพื่อสนับสนุนทรัพยากรการเรียนรู้	๑	๒	๓	๔	๕	
๒	๕	๑๔	๑๖. ร้อยละของผลงานวิจัย งานสร้างสรรค์ และนวัตกรรมทางพระพุทธศาสนาเชิงบูรณาการที่ส่งผลกระทบต่อการพัฒนาจิตใจและสังคมอย่างยั่งยืนต่อจำนวนผลงานวิจัย งานสร้างสรรค์และนวัตกรรมทั้งหมด	๕	๑๐	๑๕	๒๐	๒๕	
๒	๖	๑๕-๑๖	๑๗. ร้อยละของอาจารย์และนักวิจัยที่มีผลงานวิจัย งานสร้างสรรค์และนวัตกรรมที่ตีพิมพ์เผยแพร่ในวารสารที่อยู่ในฐานข้อมูล TCI ฐาน ๑	๑๐	๒๐	๓๐	๔๐	๕๐	
๒	๖	๑๗-๑๘	๑๘. ร้อยละของผลงานวิจัย งานสร้างสรรค์และนวัตกรรมที่ตีพิมพ์เผยแพร่ระดับชาติต่อจำนวนผลงานวิจัย งานสร้างสรรค์ และนวัตกรรมทั้งหมด	๕	๑๐	๑๕	๒๐	๒๕	
๒	๗	๑๙	๑๙. ร้อยละของผลงานวิจัย งานสร้างสรรค์และนวัตกรรมที่ได้รับการอ้างอิงหรือนำไปใช้ ประโยชน์ในการพัฒนาจิตใจและสังคมในระดับชาติ	๑๐	๑๐	๑๐	๑๐	๑๐	
๒	๗	๒๐	๒๐. ร้อยละของผลงานวิจัย งานสร้างสรรค์และนวัตกรรมที่ได้รับการอ้างอิงหรือนำไปใช้ ประโยชน์ในการพัฒนาจิตใจและสังคมในระดับชาติ	-	-	-	-	-	
๒	๗	๒๑	๒๑. จำนวนโครงการวิจัยที่อาจารย์และนักวิจัยไทยดำเนินการร่วมกับนักวิจัยชาวต่างประเทศ	-	-	-	-	-	
๓	๘	๒๒-๒๓	๒๒. ร้อยละของโครงการบริการวิชาการแก่สังคมที่มีผลความพึงพอใจของผู้รับบริการในระดับดี	๘๐	๘๐	๘๐	๘๐	๘๐	

ทร ศาสตร์	เป้า ประสงค์	กลยุทธ์	ตัวชี้วัด	ค่าเป้าหมาย					
				๒๕๖๐	๒๕๖๑	๒๕๖๒	๒๕๖๓	๒๕๖๔	รวม
๓	๘	๒๔-๒๕	๒๓.จำนวนผลงานบริการวิชาการแก่สังคมที่ได้รับการยกย่องหรือได้รับรางวัล ในระดับชาติ	๑	๑	๑	๑	๑	
๓	๙	๒๖	๒๔.ร้อยละของโครงการบริการวิชาการแก่สังคมที่บูรณาการกับการเรียนการสอนในรายวิชา	๓	๕	๕	๑๐	๑๕	
๓	๙	๒๖	๒๕.ร้อยละของโครงการบริการวิชาการแก่สังคมที่บูรณาการกับการวิจัย	๑๐	๑๐	๑๐	๑๐	๑๐	
๓	๙	๒๖	๒๖.ร้อยละของโครงการบริการวิชาการแก่สังคมที่บูรณาการกับการทะนุบำรุงศิลปวัฒนธรรม	๑๐	๑๐	๑๐	๑๐	๑๐	
๔	๑๐	๒๗-๒๗-๒๙	๒๗.จำนวนผลงานด้านพระพุทธและศิลปวัฒนธรรมที่ได้รับการยกย่องหรือได้รับรางวัลในระดับชาติ	๑	๑	๑	๑	๑	
๔	๑๑	๓๐	๒๘.จำนวนนวัตกรรมด้านพระพุทธศาสนาและศิลปวัฒนธรรมที่เกิดจากการบูรณาการส่งเสริมพระพุทธศาสนาและทะนุบำรุงศิลปวัฒนธรรมกับการเรียนการสอนการวิจัยและบริการวิชาการแก่สังคม	๑	๑	๑	๑	๑	
๕	๑๒	๓๑	๒๙.ระดับความสำเร็จของการนำหลักพระพุทธศาสนามาประยุกต์ใช้ในการบริหารจัดการองค์กร	๔	๔	๔	๔	๕	
๕	๑๒	๓๒	๓๐.ระดับความสำเร็จของการบริหารตามหลักธรรมาภิบาล	๔	๔	๔	๔	๕	
๕	๑๒	๓๓	๓๑.ระดับความสำเร็จของงานเป็นไปตามแผนพัฒนามหาวิทยาลัยระยะที่ ๑๒	๔	๔	๔	๔	๕	
๕	๑๒	๓๔	๓๒.ระดับความสำเร็จของแผนพัฒนาตามพันธกิจและแผนสนับสนุนการบริหารจัดการองค์กร	๔	๔	๔	๔	๕	
๕	๑๒	๓๕	๓๓.ร้อยละของการใช้จ่ายงบประมาณที่เป็นไปตามแผนงบประมาณ	๘๐	๘๕	๙๐	๙๕	๑๐๐	
๕	๑๒	๓๖-๓๗	๓๔.ระดับความพึงพอใจของบุคลากรที่มีต่อการบริหารจัดการ	๔	๔	๔	๔	๕	
๕	๑๒	๓๘	๓๕.ระดับความสุขของบุคลากรในการปฏิบัติงานภายในองค์กร	๔	๔	๔	๔	๕	

## ๒.๙ โครงการที่เชื่อมโยงกับแนวทางการประกันคุณภาพการศึกษา

วิทยาเขตแพร่ ได้จัดทำโครงการเพื่อตอบสนองตัวชี้วัดตามแผนพัฒนามหาวิทยาลัย วิทยาเขตแพร่ ระยะที่ ๑๒ ที่สอดคล้องกับ ระบบประกันคุณภาพการศึกษาภายใน ระดับคณะ วิทยาเขต และวิทยาลัย องค์ประกอบที่ ๑ การผลิตบัณฑิต

- โครงการกิจกรรมเสริมหลักสูตร
- โครงการปฏิบัติวิปัสสนากัมมัฏฐานนิต
- โครงการกิจกรรมเสริมหลักสูตรนิตระดับบัณฑิต
- โครงการพัฒนาระบบการเรียนการสอนโดยใช้ระบบเทคโนโลยีสารสนเทศ
- โครงการประเมินหลักสูตร
- โครงการพัฒนาประสบการณ์ทางวิชาชีพแก่นิสิตและศิษย์เก่า
- โครงการวิปัสสนากัมมัฏฐานนิตระดับบัณฑิตศึกษา
- โครงการปรับปรุงและพัฒนาสภาพแวดล้อมที่เอื้อต่อการจัดการเรียนการสอน
- โครงการพัฒนาระบบทะเบียนออนไลน์
- โครงการปฐมนิเทศนิต
- โครงการปฐมนิเทศนิตระดับบัณฑิตศึกษา
- โครงการปัจฉิมนิเทศนิต
- โครงการพัฒนาชมรมนิต
- โครงการตรวจเยี่ยมนิตปฏิบัติศาสนกิจ
- โครงการฉลองนิตพุทธศาสนตรบัณฑิต
- โครงการศึกษาดูงานคณะครุศาสตร์
- โครงการทัศนศึกษาดูงานด้านพระพุทธศาสนา
- โครงการเตรียมความพร้อมก่อนเข้าศึกษาต่อ
- โครงการศึกษาดูงานคณะสังคมศาสตร์
- โครงการส่งเสริมคุณธรรมจริยธรรมและจรรยาบรรณวิชาชีพตามมาตรฐานคุรุสภา

### องค์ประกอบที่ ๒ การวิจัย

- โครงการเผยแพร่ผลงานวิจัยและงานสร้างสรรค์ระดับชาติ
- โครงการพัฒนาห้องประกันคุณภาพการศึกษาและหน่วยวิจัย
- โครงการวิจัยเพื่อสร้างองค์ความรู้ จำนวน ๙ เรื่อง

### องค์ประกอบที่ ๓ การบริการวิชาการ

- โครงการเผยแพร่ธรรมะทางสถานีวิทยุและโทรทัศน์
- โครงการพัฒนาคุณภาพของงานบริการวิชาการแก่สังคม
- โครงการแลกเปลี่ยนการเรียนรู้ด้านการบริการวิชาการแก่สังคมกับการเรียนการสอน
- โครงการจัดการความรู้เพื่อเผยแพร่พระพุทธศาสนา
- โครงการปฏิบัติวิปัสสนากัมมัฏฐานสำหรับประชาชนทั่วไป
- โครงการค่ายพุทธบุตร
- โครงการมหาจุฬารวมใจร้อยความรู้สู่ชุมชน

- โครงการอบรมการเรียนรู้งานศาสนพิธีและวัฒนธรรมไทย
- โครงการสอนธรรมศึกษานิสิตคฤหัสถ์
- โครงการสร้างขวัญกำลังใจเพื่อฟื้นฟูสุขภาพจิตผู้ป่วยในโรงพยาบาล
- โครงการสอนภาษาและวรรณกรรมล้านนาสำหรับนิสิตประชาชนทั่วไป
- โครงการสวนสมุนไพรและแพทย์แผนไทย
- โครงการศึกษาดูงานพระพุทธศาสนามหายาน
- โครงการจัดทำวารสารมหาจุฬาฯ วิทยาเขตแพร่
- โครงการธรรมสัญจร
- โครงการถวายความรู้แก่พระสังฆาธิการ
- โครงการพัฒนาห้องปฏิบัติการทางภาษา
- โครงการพัฒนาห้องเรียนคณะครุศาสตร์
- โครงการบรรพชาสามเณรภาคฤดูร้อนเฉลิมพระเกียรติเพื่อต้านยาเสพติด
- โครงการการปลูกป่าบวชต้นไม้
- โครงการจัดทำวารสารบัณฑิตศึกษาปริทรรศน์ของ มจร.วช.แพร่
- โครงการจัดทำจุลสารประจำคณะ ๔ คณะ

#### องค์ประกอบที่ ๔ การทำนุบำรุงศิลปะและวัฒนธรรม

- โครงการจัดนิทรรศการวันสำคัญทางพระพุทธศาสนาและวันสำคัญของชาติ
- โครงการพัฒนาคุณภาพงานทำนุบำรุงศิลปวัฒนธรรม
- โครงการศูนย์ศึกษาพระพุทธศาสนาประเทศเพื่อนบ้าน
- โครงการปรีวรราชพระไตรปิฎกล้านนาเป็นภาษาไทย
- โครงการสืบค้นแหล่งเรียนรู้พระพุทธศาสนาและวัฒนธรรมระหว่างล้านนา
- โครงการแลกเปลี่ยนนิสิตปฏิบัติศาสนกิจประเทศภูมิภาคกลุ่มแม่น้ำโขง
- โครงการส่งเสริมพระสังฆาธิการ นิสิต ด้านพระพุทธศาสนา และอนุรักษ์ศิลปวัฒนธรรมท้องถิ่น
- โครงการพุทธศาสตร์สงเคราะห์
- โครงการสร้างเครือข่ายความร่วมมือทางวัฒนธรรมระหว่างมหาวิทยาลัยกับวัฒนธรรมจังหวัดแพร่
- โครงการตั้งธรรมหลวงเวียงโกศัย เฉลิมพระเกียรติ
- โครงการส่งเสริมความรู้แนวทางปรัชญาเศรษฐกิจพอเพียง
- โครงการจัดตั้งชมรมอนุรักษ์ ประเพณี วัฒนธรรมภูมิภาคอาเซียน
- โครงการงานประเพณีสงกรานต์พระพุทธโกศัยสิริชัยมหาศากยมนี
- โครงการถวายทานสลากภัตต์
- โครงการทำนุบำรุงหอพุทธศิลป์
- โครงการไหว้ครู ประจำปีการศึกษา ๒๕๖๑

### องค์ประกอบที่ ๕ การบริหารจัดการ

- โครงการจัดทำแผนพัฒนาแผนงบประมาณและแผนปฏิบัติการประจำปี
- โครงการเปิดหลักสูตรนิติศาสตรบัณฑิต
- โครงการพัฒนาอาจารย์ระดับบัณฑิตศึกษา
- โครงการพัฒนาระบบการประกันคุณภาพการศึกษา
- โครงการพัฒนาศักยภาพการจัดการศึกษาอย่างมีคุณภาพ
- โครงการพัฒนาและส่งเสริมทักษะวิชาชีพบุคลากรสายวิชาการ
- โครงการพัฒนาเทคโนโลยีและระบบสารสนเทศเพื่อการบริหารและวิจัย
- โครงการส่งเสริมและพัฒนาศักยภาพของบุคลากรและนิสิต
- โครงการพัฒนาระบบการจัดการความรู้และการบริหารงานความเสี่ยง
- โครงการส่งเสริมสุขภาวะบุคลากรและนิสิต
- โครงการจัดทำรายงานประจำปีและสารสนเทศเพื่อประชาสัมพันธ์
- โครงการประเมินผลสำเร็จของโครงการ
- โครงการพัฒนาบุคลากรด้านภาษา
- โครงการคัดเลือกบุคลากรดีเด่น

## บทที่ ๓

### การนำแผนสู่การปฏิบัติ การปรับแผนปฏิบัติการและการติดตามประเมินผล

#### ๓.๑ การนำแผนปฏิบัติการสู่การปฏิบัติ

แผนปฏิบัติการประจำปี ๒๕๖๑ ทุกภาคส่วน มีส่วนร่วมในการจัดทำ มีการกำหนดเป้าหมายการดำเนินการ มีโครงการและกิจกรรมประกอบ และเพื่อให้เกิดการปฏิบัติตามแผนอย่างแท้จริง จำเป็นจะต้องแปลงออกเป็นแผนปฏิบัติการประจำปีของส่วนงาน ซึ่งประกอบด้วยโครงการ/กิจกรรมที่ต้องทำ ความสอดคล้องกับแผนพัฒนามหาวิทยาลัยฯ และแผนประกันคุณภาพ ระยะเวลาดำเนินการ ผู้ปฏิบัติ/ผู้รับผิดชอบ งบประมาณดำเนินงาน ตัวชี้วัด ทั้งนี้โดยมีโครงสร้างส่วนงาน หน้าที่ความรับผิดชอบ การนำเทคโนโลยีมาใช้ประกอบ มีงบประมาณในการดำเนินงาน เป็นต้น

การนำแผนสู่การปฏิบัติ คือ การดำเนินการเพื่อให้นโยบาย บรรลุวัตถุประสงค์ที่กำหนดไว้ โดยการนำโครงการ/กิจกรรม ที่ได้กำหนดไว้ในแผน ไปดำเนินการให้บรรลุตามเป้าหมาย มีการกำหนดองค์กรหรือบุคคลที่รับผิดชอบ และวิธีการดำเนินการชัดเจนการดำเนินการตามแผนพัฒนามหาวิทยาลัยให้เป็นไปตามกระบวนการบริหารนำแผนสู่การปฏิบัติ มีขั้นตอนดังนี้

๑. ขั้นตอนการวางแผน (Plan or Planning)
๒. ขั้นตอนการนำไปปฏิบัติ (Do or Implementation)
๓. ขั้นตอนการติดตามประเมินผล (Check or Evaluation) และ
๔. ขั้นตอนปรับมาตรฐาน (Act or Standardization)

เมื่อได้จัดทำแผน โครงการและได้ตรวจสอบความเป็นไปได้จนแน่ใจแล้ว ก็ต้องนำเสนอผู้มีอำนาจตามลำดับเพื่อขออนุมัติงบประมาณดำเนินการตามแผนและเมื่อได้รับอนุมัติแล้วก็จะนำไปปฏิบัติการปฏิบัติตามแผนนี้จัดเป็นขั้นสำคัญที่สุดของการวางแผนเพราะว่าแผนเป็นเพียงข้อมูลที่มีอยู่ในเอกสาร ถ้าไม่มีการปฏิบัติก็จะไม่เกิดประโยชน์อะไร ในการปฏิบัติตามแผนจะเริ่มตั้งแต่การจัดทำแผนปฏิบัติการประจำปีการดำเนินการตามโครงการที่มีในแผนปฏิบัติการประจำปีตามลำดับของโครงการก่อนหลัง กำหนดระยะเวลาของการปฏิบัติงานตามแผน เมื่อได้ศึกษางานและคุณสมบัติของผู้ปฏิบัติงานแล้วผู้วางแผนงานจะสามารถคาดคะเนได้ว่างานชิ้นหนึ่ง ๆ ควรใช้กำลังคนปฏิบัติงานกี่คนและแผนงานดังกล่าวจะใช้เวลาเท่าใดในแต่ละแผนและควรใช้เวลาเท่าใดตลอดแผนงาน เพื่อให้การอ่านแผนงานง่ายขึ้นควรจัดทำเป็นตารางแสดงเวลาที่ใช้ปฏิบัติงานแต่ละอย่างตลอดเวลา

**กระบวนการนำแผนสู่การปฏิบัติ ประกอบด้วย ๒ ส่วน คือ**

๑. การจัดทำแผนปฏิบัติการ (Action Plan) แผนปฏิบัติการจะเป็นแผนที่ถูกกำหนดขึ้น โดยระบุรายละเอียดเกี่ยวกับแผนงานและโครงการต่างๆ ที่มีเป้าหมายสอดคล้องกับเป้าประสงค์ และแผนกลยุทธ์ ที่กำหนดไว้ โดยทั่วไปแล้วการกำหนดแผนปฏิบัติการจะเป็นรายปี โดยหน่วยปฏิบัติจะต้องกำหนดให้เห็นถึงความสัมพันธ์ของผลงานที่จะเกิดขึ้นอย่างน้อย ๒ ระดับ ได้แก่ ผลผลิต (Output) และผลลัพธ์ (Outcome) โดยใช้กรอบการวางแผนแบบเหตุผลสัมพันธ์ (Logical Framework Project Planning) ซึ่งเป็นการชี้ให้เห็นถึงความสัมพันธ์ของเป้าหมายเชิงกลยุทธ์ (ในระดับต่างๆ) ตัวชี้วัดความสำเร็จและทรัพยากรที่จำเป็นในการดำเนินงาน

๒. การปฏิบัติการ (Take Action) การปฏิบัติการเป็นกระบวนการดำเนินการตามแผนงาน งาน/โครงการ และกิจกรรมที่กำหนดไว้ โดยทั่วไปจะมี ๒ ส่วน คือ

๒.๑ การปฏิบัติตามแผนงาน/งาน/โครงการ ตามกลยุทธ์ของแผนฯ เพื่อดำเนินการจัดทำ ผลผลิตหรือให้บริการแก่ผู้รับบริการ

๒.๒ การปฏิบัติตามแผนงาน งาน/โครงการ ที่เป็นพันธกิจสนับสนุน ได้แก่ การจัดการความรู้ (Knowledge Management) ในองค์กร หรือการพัฒนาองค์กรและการจัดการ (Management Development) เพื่อช่วยเสริมสร้างขีดสมรรถนะการเรียนรู้ให้องค์กรมีความพร้อมที่จะปรับปรุงตนเอง เกิดประสิทธิภาพและประสิทธิผล เพื่อมุ่งให้เกิดความสำเร็จตามแผนพัฒนามหาวิทยาลัยฯ ฉบับที่ ๑๒ (พ.ศ.๒๕๖๐-๒๕๖๔) นี้ จะต้องดำเนินการทำความเข้าใจเกี่ยวกับขั้นตอนการนำแผนสู่การปฏิบัติแก่ส่วน งานทั้งระดับ สถาบัน สำนัก ศูนย์ คณะ ภาควิชา โดยการประชุมชี้แจงทำความเข้าใจในกระบวนการปฏิบัติ ที่สร้างองค์ความรู้ในการบริหารแก่ผู้ที่เกี่ยวข้องในระดับต่างๆ ซึ่งเชื่อมโยงกันตั้งแต่แผนพัฒนาหลักจนถึง แผนพัฒนาระดับส่วนงานให้มีความเชื่อมโยงเป็น ไปในทิศทางเดียวกัน จากนั้นจะต้องสร้างระบบการ ติดตามประเมินผล ที่สอดคล้องกับตัวชี้วัดความสำเร็จซึ่งเป็นกลไกความสำเร็จของการปฏิบัติตามแผน หรือพัฒนาระบบการติดตามประเมินผลให้เชื่อมโยงกันโดยการสรุปเป็นรายงาน ประชาสัมพันธ์ให้แก่องค์กร หรือหน่วยงานที่เกี่ยวข้องได้รับ

การนำแผนไปปฏิบัติเป็นการบ่งบอกถึงการตัดสินใจเลือกทางเลือกที่ดีที่สุดฉะนั้นเพื่อให้การ ปฏิบัติตามแผนและวัตถุประสงค์การดำเนินงานจะต้องคำนึงถึงการประหยัดและให้ผลประโยชน์ที่เหมาะสม โดยใช้ทรัพยากร คน เงิน และวัสดุอุปกรณ์ที่ได้รับจัดสรรเพื่อเป็นการลงมือปฏิบัติตามโครงการมีการ มอบหมายงาน การจัดสรรทรัพยากร การประสานงาน การควบคุม การปฏิบัติงานเพื่อให้การดำเนินงาน เป็นไปตามเป้าหมายอย่างแท้จริง การลงมือปฏิบัติตามแผนมีขั้นตอนการปฏิบัติที่สำคัญดังนี้

๑. ผู้ปฏิบัติตามแผนรับแผนที่ได้อนุมัติแล้วเพื่อกำหนดดำเนินการ
  ๒. ผู้ปฏิบัติตามแผนจะต้องทำความเข้าใจส่วนประกอบต่าง ๆ ทางเทคนิคของแผน
  ๓. การทำความเข้าใจส่วนต่าง ๆ และปฏิกิริยาของผู้ปฏิบัติที่มีต่อแผน
  ๔. การกำหนดบทบาทของผู้ดำเนินการตามแผน
  ๕. การจัดเตรียมบุคคลผู้ปฏิบัติตามแผนและการกำหนดมอบหมายความรับผิดชอบ
  ๖. การเตรียมแผนดำเนินการหรือแผนปฏิบัติงาน
  ๗. การดำเนินการตามแผน ตามกระบวนการทุกขั้นตอนที่กล่าวมาจะเป็นการเตรียมงาน
- ล่วงหน้า เพื่อดำเนินการตามแผนจึงมีลักษณะงานของการวางแผนปะปนอยู่ด้วย
๘. การแจ้งให้ผู้เกี่ยวข้องในหน่วยงานทราบถึงโครงการ
  ๙. การแปลความหมายของแผนให้ผู้ใต้บังคับบัญชาทราบ
  ๑๐. การชี้แจงให้ผู้ใต้บังคับบัญชาทราบถึงความรับผิดชอบเกี่ยวกับการควบคุมงาน
  ๑๑. การรวบรวมข้อมูลและตัวเลขที่เกี่ยวข้องกับความก้าวหน้าของแผน
  ๑๒. การตรวจสอบและประเมินข้อมูลและตัวเลข
  ๑๓. การปรับปรุงแผนให้เหมาะสม
  ๑๔. การรายงานผลการปฏิบัติงานตามแผนตั้งแต่ต้นจนถึงการสิ้นสุดของแผน
- ความสำเร็จของการนำแผนสู่การปฏิบัติ มีปัจจัยที่เกี่ยวข้องดังต่อไปนี้

๑. ความชัดเจนในวัตถุประสงค์และเป้าหมายของแผน
๒. การกำหนดและมอบหมายภารกิจความรับผิดชอบในโครงสร้างบริหารแผน มีความชัดเจน



๓. มีระบบการกำกับตรวจสอบและประเมินผลภายในองค์กร และมีการเสริมแรงผู้ปฏิบัติในเชิงสร้างสรรค์

๔. สมรรถนะองค์กรที่นำแผนสู่การปฏิบัติ มีความเข้มแข็งทั้งศักยภาพ ความสามารถและความพร้อม

๕. มีการสนับสนุนและมีความผูกพันของฝ่ายต่าง ๆ ทั้งระดับนโยบาย และระดับปฏิบัติทางด้านการเมือง งบประมาณ และวิชาการ

ชั้นนำแผนไปปฏิบัติเป็นการปฏิบัติงานตามที่ได้กำหนดไว้ในแผนงานหรือโครงการเพื่อให้งานที่กำหนดไว้ในแผนบรรลุเป้าหมายผู้บริหารควรมีกลวิธีในขั้นการนำแผนไปปฏิบัติ การดำเนินการในด้านการเตรียมบุคคล งบประมาณ วิธีการ วัสดุอุปกรณ์ ก่อนดำเนินการมีการชี้แจงให้ผู้รับผิดชอบและผู้ปฏิบัติงานดำเนินการมีการให้คำแนะนำปรึกษาหารือ มีการควบคุมการปฏิบัติงานและการรายงานตลอดจนการปรับปรุงแก้ไขทุกระยะของการปฏิบัติงานมีความสำคัญยิ่ง

### ๓.๒ กลไกการปรับแผนปฏิบัติการประจำปีและการติดตามประเมินผลการดำเนินงาน

กลไกการปรับแผนปฏิบัติการและการติดตามประเมินผลการดำเนินงาน เป็นกิจกรรมที่สำคัญที่มุ่งรวบรวมและวิเคราะห์ข้อมูลทั้งในเชิงปริมาณและคุณภาพ เสนอให้ผู้รับผิดชอบการดำเนินงานในโครงการหรือกิจกรรมต่าง ๆ เป็นระยะๆ มหาวิทยาลัย จึงได้กำหนดกลไกการปรับแผนปฏิบัติการประจำปีและการติดตามประเมินผลการดำเนินงาน เพื่อให้สามารถนำผลของการประเมินมาใช้ในการวางแผนในปีถัดไป ทั้งนี้เพื่อให้มีการปรับปรุงวิธีการดำเนินงานหรือปรับเปลี่ยนเป้าหมายของกิจกรรมต่าง ๆ ให้เหมาะสมกับทรัพยากรหรือสภาพแวดล้อมที่เปลี่ยนแปลงไปในระหว่างปีและในปีถัดไปด้วย

#### การจัดทำและปรับแผนปฏิบัติการประจำปี

##### ๓.๑.๑ กระบวนการจัดทำแผนปฏิบัติการประจำปี

๑) ทุกส่วนงานเสนอแผนงาน ที่จะดำเนินการในปีงบประมาณถัดไป มาที่งานนโยบายและแผนงบประมาณ

๒) งานนโยบายและแผนงบประมาณรวบรวมแผนงาน/โครงการ/กิจกรรม เพื่อเป็นแนวทางในการจัดทำแผนงาน/แผนปฏิบัติการประจำปี

๓) จัดประชุมการจัดทำแผนปฏิบัติการประจำปี โดยให้ทุกส่วนงานเข้าร่วมประชุม เป็นการระดมแนวความคิด เพื่อให้ได้แผนปฏิบัติการประจำปีที่มีประสิทธิภาพและนำไปใช้ตามนโยบายของมหาวิทยาลัย

##### ๓.๑.๒ การปรับแผนปฏิบัติการประจำปี

การจะขออนุมัติปรับหรือเปลี่ยนแปลงโครงการ/กิจกรรมของแผนปฏิบัติการประจำปี ในกรณีที่ส่วนงานต่าง ๆ มีความจำเป็นต้องปรับหรือเปลี่ยนแปลงโครงการ/กิจกรรมในแผนปฏิบัติการประจำปีให้ดำเนินการ ดังนี้

๑) การเสนอขอเปลี่ยนแปลงโครงการ/กิจกรรม โดยขอยกเลิกโครงการที่ได้บรรจุไว้ในแผนปฏิบัติการประจำปีเดิม ทั้งในกรณีที่ไม่มีโครงการ/กิจกรรมใหม่มาทดแทน และในกรณีที่เปลี่ยนแปลงเป็นโครงการ/กิจกรรมใหม่ จะต้องนำเสนอให้ คณะกรรมการกำกับนโยบายและแผนพัฒนา หรือ คณะกรรมการที่มหาวิทยาลัยมีคำสั่งแต่งตั้ง ให้ความเห็นชอบ

๒) การขอเพิ่มโครงการบรรจุในแผนปฏิบัติการประจำปี โดยไม่ของบประมาณจากมหาวิทยาลัย ให้อยู่ในดุลพินิจของคณะกรรมการบริหารส่วนงานนั้น ๆ พิจารณาให้ความเห็นชอบ หากจะต้องของบประมาณ เพิ่มเติมจากส่วนกลางจะต้องนำเสนอต่อ **คณะกรรมการกำกับนโยบายและแผนพัฒนา** หรือ **คณะกรรมการที่มหาวิทยาลัยมีคำสั่งแต่งตั้ง** เพื่อพิจารณาให้ความเห็นชอบก่อนจึงจะดำเนินการปรับแผนได้

๓) การขอปรับปรุงเปลี่ยนแปลงกิจกรรมการดำเนินงานของโครงการที่ได้บรรจุไว้ในแผนปฏิบัติการประจำปีแล้ว โดยไม่เพิ่มเงินงบประมาณของโครงการในภาพรวมให้อยู่ในดุลพินิจของ **คณะกรรมการบริหารส่วนงาน** กรณีต้องการเพิ่มงบประมาณของโครงการ ถ้าใช้เงินงบประมาณของหน่วยงานก็ให้อยู่ในดุลพินิจของคณะกรรมการบริหารหน่วยงาน แต่ถ้าของบประมาณเพิ่มเติมจากส่วนกลางต้องนำเสนอ **คณะกรรมการกำกับนโยบายและแผนพัฒนา** หรือ **คณะกรรมการที่มหาวิทยาลัยมีคำสั่งแต่งตั้ง** เพื่อพิจารณาให้ความเห็นชอบ

## ภาคผนวก



คำสั่งมหาวิทยาลัยมหาจุฬาลงกรณราชวิทยาลัย วิทยาเขตแพร่  
ที่ ๒๑๙ / ๒๕๖๐

เรื่อง แต่งตั้งคณะกรรมการจัดสรรงบประมาณรายจ่าย และ จัดทำแผนการใช้จ่ายงบประมาณ  
ประจำปีงบประมาณ พ.ศ. ๒๕๖๑

\*\*\*\*\*

เพื่อให้การจัดสรรงบประมาณรายจ่าย ประจำปีงบประมาณ พ.ศ. ๒๕๖๑ และการจัดทำแผนการใช้จ่าย  
งบประมาณ ประจำปีงบประมาณ พ.ศ. ๒๕๖๑ ของมหาวิทยาลัยมหาจุฬาลงกรณราชวิทยาลัย วิทยาเขตแพร่  
เป็นไปด้วยความเรียบร้อย

อาศัยอำนาจตามความในมาตราที่ ๓๐ แห่ง พระราชบัญญัติมหาวิทยาลัยมหาจุฬาลงกรณราชวิทยาลัย  
พ.ศ.๒๕๕๐ จึงแต่งตั้งให้ผู้มีรายนามต่อไปนี้ เป็นคณะกรรมการจัดสรรงบประมาณรายจ่ายประจำปีงบประมาณ  
พ.ศ.๒๕๖๑ และคณะกรรมการจัดทำแผนการใช้จ่ายงบประมาณปีงบประมาณ พ.ศ.๒๕๖๑ ประจำปีวิทยาเขตแพร่  
ประกอบด้วย :-

- |   |                            |
|---|----------------------------|
| ๑. พระราชเชมากร, ผศ. ดร.                | ประธานกรรมการ              |
| ๒. พระครูสุนทรธรรมนิทัศน์, ดร.          | รองประธานกรรมการ           |
| ๓. นายสุขุม กั่นกา                      | รองประธานกรรมการ           |
| ๔. ดร.ธาดา เจริญกุล                     | รองประธานกรรมการ           |
| ๕. พระครูโกศลพัฒนบัณฑิต, ผศ., ดร.       | กรรมการ                    |
| ๖. พระครูสังฆรักษ์บุญเสริม กิตติคุณ,ดร. | กรรมการ                    |
| ๗. พระครูสิทธิขยาภิรัต,ดร.              | กรรมการ                    |
| ๘. พระครูโมฆิตสังฆพิทักษ์               | กรรมการ                    |
| ๙. ผศ.นวัชโรจน์ อินเต็ม                 | กรรมการ                    |
| ๑๐. ผศ.ดร. สมจิต ขอนวงศ์                | กรรมการ                    |
| ๑๑. ผศ.ฉวีวรรณ สุวรรณภา                 | กรรมการ                    |
| ๑๒. ดร.สายัณห์ อินนันใจ                 | กรรมการ                    |
| ๑๓. ผศ.เกรียงศักดิ์ พองคำ               | กรรมการ                    |
| ๑๔. รศ.ชุมพล ปานเกต                     | กรรมการ                    |
| ๑๕. ผศ.รวีโรจน์ ศรีคำภา                 | กรรมการ                    |
| ๑๖. นางสาวพิรวารรณ จักรคำ               | กรรมการ                    |
| ๑๗. นางสาวพัฒนันรี อัฐวงศ์              | กรรมการ                    |
| ๑๘. นายกรีช อินเต็ม                     | กรรมการ                    |
| ๑๙. นายธีรวัฒน์ ผัดผ่อง                 | กรรมการ                    |
| ๒๐. นายสุพจน์ แก้วไพฑูรย์               | กรรมการและเลขานุการ        |
| ๒๑. นายธีรวัฒน์ จันทร์จำรัส             | กรรมการและผู้ช่วยเลขานุการ |

๒๒. นางสาวฉันทย์ธีรา ธรรมจักร

กรรมการและผู้ช่วยเลขานุการ

๒๓. นางสาวฐิตารีย์ วงศ์สูง

กรรมการและผู้ช่วยเลขานุการ

### มีหน้าที่

จัดสรรงบประมาณ และทำรายละเอียดงบประมาณรายจ่าย ประจำปีงบประมาณ พ.ศ. ๒๕๖๑ วิทยาเขตแพร่ ให้สอดคล้องกับวิสัยทัศน์ พันธกิจของมหาวิทยาลัยในทุกๆ ด้าน และสอดคล้องกับระบบประกันคุณภาพการศึกษา เพื่อนำเสนอต่อคณะกรรมการประจำวิทยาเขตแพร่ และ คณะกรรมการการเงินและทรัพย์สิน เพื่อพิจารณาดำเนินการต่อไป

ตั้งแต่วันที่ ๓๑ ตุลาคม พุทธศักราช ๒๕๖๐ เป็นต้นไป

สั่ง ณ วันที่ ๓๑ ตุลาคม พุทธศักราช ๒๕๖๐



( พระราชเชมมาร, ผศ. ดร. )

รองอธิการบดี

มหาวิทยาลัยมหาจุฬาลงกรณราชวิทยาลัย วิทยาเขตแพร่